



**Karizia**

RELAZIONE DI SOSTENIBILITÀ ANNUALE

**2025**



*"I risultati di una azienda non nascono solo dai numeri, ma dalla qualità delle relazioni che la rendono solida nel tempo"*

*Luigi Marostica*





# INDICE

<b>1</b>	<b>Lettera agli stakeholders</b>	<b>4</b>
1.2	Nota metodologica	5
1.3	Principi di rendicontazione	6
1.4	Sustainability Highlights	7
<b>2</b>	<b>CHI SIAMO</b>	<b>10</b>
2.1	Presenza sul mercato	13
2.2	La nostra storia	14
2.3	L'organizzazione aziendale	15
2.4	I nostri valori e il Codice Etico	16
2.5	Generare valore oltre il prodotto: l'impegno di Karizia S.p.A SB come Società Benefit	18
2.6	Dalla visione all'azione: nuovi obiettivi di sostenibilità	19
<b>3</b>	<b>GOVERNANCE</b>	<b>23</b>
3.1	Ascolto e dialogo con gli stakeholder	24
3.2	Analisi di materialità e visione strategica	26
3.3	Obiettivi futuri	28
<b>4</b>	<b>SOCIAL</b>	<b>29</b>
4.1	Karizia S.p.A SB per i dipendenti	30
4.1.1	Tutela della salute e benessere	32
4.1.2	Formazione e sviluppo delle competenze	34
4.1.3	Iniziative di Welfare Aziendale	35
4.2	Karizia S.p.A SB per la comunità e il territorio	37
4.2.1	Iniziative per lo sport e i giovani	38
4.2.2	Iniziative per il sostegno alla salute	38
4.2.3	Iniziative di solidarietà per le comunità	40
<b>5</b>	<b>ENVIRONMENT</b>	<b>41</b>
5.1	Processo produttivo e prodotti	42
5.2	Un impegno certificato per una filiera responsabile	44
5.3	Packaging	47
5.4	Prendersi cura del pianeta, ogni giorno	48
5.5	Efficienza energetica e Impegno per il clima	49
<b>6</b>	<b>Appendice _Tabella di raccordo GRI</b>	<b>53</b>



## Lettera agli Stakeholder

Gentili Stakeholder,

siamo lieti di presentarvi il Bilancio di sostenibilità di Karizia S.p.A SB, relativo all'anno 2025. Questo documento rappresenta per noi non solo un momento di rendicontazione, ma soprattutto un'occasione di dialogo e trasparenza, attraverso cui condividere i risultati raggiunti, le sfide affrontate e gli obiettivi che guideranno il nostro percorso futuro.

Il 2025 si colloca in una fase di consolidamento del percorso intrapreso negli ultimi anni, caratterizzato da una crescente integrazione dei principi ESG all'interno delle strategie aziendali. In continuità con la trasformazione in Società Benefit avvenuta nel 2024, abbiamo proseguito nel rafforzamento degli strumenti di monitoraggio delle nostre performance ambientali, sociali e di governance, con l'obiettivo di rendere sempre più misurabile e concreto il nostro impatto.

Particolare attenzione è stata dedicata alla gestione efficiente delle risorse, con un affinamento dei sistemi di rilevazione e monitoraggio secondo un approccio sempre più consapevole e orientato al miglioramento continuo.

Parallelamente, abbiamo continuato a investire nelle persone e nel territorio, promuovendo iniziative di welfare aziendale, formazione e sostegno alla comunità locale, nella convinzione che la sostenibilità passi innanzitutto dalla qualità delle relazioni e dal valore condiviso generato nel contesto in cui operiamo.

Il contesto normativo europeo in materia di sostenibilità è oggi in forte evoluzione.

Le nuove direttive, tra cui la Corporate Sustainability Reporting Directive (CSRD), stanno ridefinendo il modo in cui le imprese sono chiamate a rendicontare i propri impatti. Karizia S.p.A SB ha scelto di anticipare questo percorso, adottando volontariamente standard di rendicontazione riconosciuti a livello internazionale e sviluppando strumenti interni coerenti con le future richieste normative.

Guardando al futuro, il 2026 rappresenterà un anno di ulteriore sviluppo, con l'avvio di nuovi progetti strategici, tra cui il rafforzamento della gestione sostenibile della catena di fornitura e il proseguimento degli investimenti in innovazione e sostenibilità ambientale.

Desideriamo ringraziare tutti coloro che ogni giorno contribuiscono al nostro percorso: dipendenti, clienti, fornitori, partner e comunità locali. Il loro coinvolgimento è essenziale per continuare a costruire un'impresa responsabile, solida e orientata al futuro.

Buona lettura,  
Luigi e Carlo





## 1.2 Nota metodologica

Il presente documento rappresenta il sesto Bilancio di sostenibilità di **Karizia S.p.A SB**.

**Tale documento contiene le informazioni relative ai temi economici, ambientali, sociali, attinenti al personale, al rispetto dei diritti umani, utili ad assicurare la comprensione delle attività svolte da Karizia S.p.A SB ed a fornire agli stakeholder una visione accurata, esaustiva e trasparente delle strategie, delle attività intraprese, dei risultati conseguiti e anche dei nuovi obiettivi 2026.**

Gli sviluppi degli ultimi anni in materia di informativa sulla sostenibilità rappresentano un cambiamento molto significativo nel campo della rendicontazione dell'attività aziendale, al punto da poter affermare di essere di fronte a una rivoluzione epocale del settore, con conseguenze rilevanti non solo sui rapporti esterni dell'impresa, ma anche sui processi interni, sulle responsabilità, sulle strategie e sulla governance delle aziende.

In particolare, l'entrata in vigore della Direttiva (UE) 2022/2464 CSRD (Corporate Sustainability Reporting Directive), recepita in Italia con decreto legislativo 125/2024, prevede che le imprese soggette debbano progressivamente adeguarsi a requisiti legali più rigorosi per rendicontare correttamente la loro sostenibilità. A partire dal 2025, tali obblighi iniziano ad applicarsi alle grandi imprese già soggette alla precedente normativa, con una progressiva estensione negli anni successivi ad altre categorie di imprese. La direttiva introduce inoltre i cosiddetti European Sustainability Reporting Standards (ESRS), sviluppati dall'European Financial Reporting Advisory Group (EFRAG), con l'obiettivo di migliorare la qualità, la comparabilità e la trasparenza delle informazioni di sostenibilità.

La Direttiva rappresenta un passo fondamentale nelle politiche dell'Unione Europea su temi ambientali, sociali e di buona gestione aziendale (ESG), con un'attenzione particolare al rispetto dei diritti umani. Fa parte delle azioni previste dal Green Deal europeo e dall'Agenda per la finanza sostenibile, e ha lo scopo di aiutare tutti gli stakeholder — come investitori, banche, associazioni, consumatori e istituzioni — a comprendere meglio e valutare anche gli aspetti non finanziari delle imprese, come l'impatto sull'ambiente, le persone e la società.

Attualmente **Karizia S.p.A SB** non ricade tra le imprese che hanno l'obbligo di introdurre la rendicontazione secondo gli ESRS, ma ha comunque ritenuto importante su base volontaria costruire il proprio bilancio di sostenibilità secondo i nuovi GRI Standard 2021, i quali risultano ad oggi tra gli standard più interoperabili e coerenti con il quadro normativo europeo in evoluzione.

Il bilancio è stato redatto tenendo conto dell'impatto ESG formulato secondo i 17 goal dell'Agenda 2030 ONU e utilizzando come riferimento la Global Reporting Initiative (GRI). Il Report è redatto nella modalità "with Reference to Global Reporting Initiative GRI" così come previsto dai cambiamenti introdotti ad inizio 2023.

In considerazione dell'evoluzione del quadro normativo europeo e della progressiva introduzione degli European Sustainability Reporting Standards (ESRS), **Karizia S.p.A SB** ha scelto di mantenere come riferimento i GRI Standards, riconosciuti per il loro elevato livello di interoperabilità con i nuovi standard europei. Tale scelta consente di garantire continuità nella rendicontazione e, al contempo, di accompagnare in modo graduale il percorso di allineamento ai futuri requisiti previsti dalla normativa comunitaria.

I temi trattati nel Bilancio di sostenibilità sono quelli che, a seguito di un'analisi e valutazione di materialità, descritta alle pagine del presente documento, sono stati considerati rilevanti in relazione agli impatti sociali e ambientali delle attività dell'azienda o di potenziale influenza sulle decisioni dei suoi stakeholder.

Il Bilancio di sostenibilità di **Karizia S.p.A SB** è redatto annualmente e comprende i dati relativi all'esercizio precedente, al fine di consentire il confronto e la valutazione dell'andamento delle attività dell'azienda. Il bilancio è stato approvato dal Consiglio di Amministrazione di **Karizia S.p.A SB** in data 28/04/2026.

Il Bilancio di sostenibilità di **Karizia S.p.A SB** è disponibile sul sito web istituzionale della Società. Per maggiori informazioni, è possibile contattare **Karizia S.p.A SB** all'indirizzo e-mail: [ethics@karizia.it](mailto:ethics@karizia.it).



## 1.3 Principi di rendicontazione

L'identificazione e rendicontazione dei contenuti del Bilancio di Sostenibilità ha tenuto in considerazione i seguenti principi in linea con i GRI Standard:

<b>Identificazione degli Stakeholder</b>	L'organizzazione deve identificare i propri stakeholder e spiegare in che modo ha risposto ai loro ragionevoli interessi e aspettative.
<b>Contesto di sostenibilità</b>	Il report deve presentare le performance dell'Organizzazione nel contesto più ampio della sostenibilità, in funzione di come questa contribuisce, o intende contribuire in futuro, al miglioramento o deterioramento di condizioni economiche, ambientali e sociali, agli sviluppi e alle tendenze a livello locale, regionale o globale.
<b>Materialità</b>	Il report deve includere temi che riflettono gli impatti economici, ambientali e sociali significativi dell'organizzazione; ed influenzano in modo sostanziale le valutazioni e le decisioni degli stakeholder.
<b>Completezza</b>	Il report deve trattare i temi materiali e i loro perimetri in misura sufficiente a riflettere impatti economici, ambientali e sociali significativi e consentire agli stakeholder di valutare le performance dell'organizzazione nel periodo di rendicontazione.
<b>Accuratezza</b>	Le informazioni oggetto di rendicontazione devono essere sufficientemente accurate e dettagliate da consentire agli stakeholder di valutare le performance dell'organizzazione.
<b>Equilibrio</b>	I dati riportati devono riflettere aspetti negativi e positivi della performance dell'organizzazione in modo da consentire una valutazione ponderata della performance generale.
<b>Chiarezza</b>	L'organizzazione deve rendere i dati disponibili in modo tale che risultino comprensibili e accessibili agli stakeholder che li utilizzano.
<b>Comparabilità</b>	L'organizzazione deve selezionare, compilare e rendicontare le informazioni in modo coerente. Le informazioni oggetto di rendicontazione devono essere presentate in modo tale da consentire agli stakeholder di analizzare i cambiamenti della performance dell'organizzazione nel tempo e che potrebbero supportare l'analisi relativa ad altre organizzazioni.
<b>Affidabilità</b>	L'organizzazione deve raccogliere, registrare, compilare, analizzare e presentare le informazioni e i processi impiegati nella redazione del report in modo tale che risultino esaminabili e sia possibile definirne qualità e materialità.
<b>Tempestività</b>	L'organizzazione deve pubblicare report con cadenza periodica affinché i dati siano disponibili nei tempi necessari a consentire agli stakeholder di assumere decisioni consapevoli.



## 1.4 Sustainability highlights

# PRODUZIONE RESPONSABILE

8

CERTIFICAZIONI  
QUALITÀ E AMBIENTE

2

CERTIFICAZIONI  
TRACCIABILITÀ  
DELLE MATERIE PRIME

100%

CONFLICT FREE METAL  
NEL PROCESSO PRODUTTIVO

1

MARCHIO  
REGISTRATO

1

BREVETTO  
REGISTRATO

100%

ARGENTO RICICLATO  
E ORO SOSTENIBILITÀ

# GOVERNANCE E STRATEGIA

Consolidamento del percorso come  
**Società Benefit**

Introduzione strumenti di monitoraggio  
**ESG** più strutturati

TARGET  
2026

Avvio percorso per la  
**valutazione sostenibile della supply chain**

**Rafforzamento** dei sistemi di  
**raccolta e analisi dati ambientali**

**Allineamento progressivo agli standard europei**  
(CSRD / ESRS)



## 1.4 Sustainability highlights

# AMBIENTE

**117.019 kWh**

DI **ENERGIA SOLARE**  
AUTOPRODOTTA

**10,6%**

DEL FABBISOGNO ENERGETICO  
COPERTO DA **FOTOVOLTAICO**

**37,3 t**

DI CO<sup>2</sup> TOTALI,  
CON EMISSIONI INDIRETTE  
QUASI AZZERATE (~1,5 T)

**- 8,2%**

CONSUMI ENERGETICI COMPLESSIVI

**~99%**

ENERGIA ELETTRICA DA  
**FONTI RINNOVABILI**

**2150 m<sup>3</sup>**

CONSUMI IDRICI TOTALI

**42,1 t**

TONNELLATE DI RIFIUTI PRODOTTI  
( **-9,7 t RISPETTO AL 2024** )

**- 16%**

CONSUMI IDRICI CIVILI

**SISTEMA DI RIUTILIZZO ACQUA ATTIVO**

(**≈ 4 M<sup>3</sup>/GIORNO TRATTATI**)



## 1.4 Sustainability highlights

# PERSONE, WELFARE E COMUNITÀ

**99%**

DEI **DIPENDENTI** CON CONTRATTO  
A TEMPO INDETERMINATO

**55%**

DELL'ORGANICO COMPOSTO  
DA **DONNE**

**100%**

DEI DIPENDENTI COINVOLTI NELLE  
INIZIATIVE DI **WELFARE AZIENDALE**

VALORE MEDIO DEI **BENEFIT**:

**~800 €**

PER DIPENDENTE

INVESTIMENTO COMPLESSIVO IN  
**WELFARE**:

**43.200 €**

**100%**

DEI DIPENDENTI COINVOLTI  
NELL'INIZIATIVA **IEO**

**2**

INIZIATIVE LOCALI SOSTENUTE IN  
**AMBITO SPORTIVO E SOCIALE**

**2**

LE **FONDAZIONI ONLUS** LOCALI  
CHE SOSTENIAMO ATTIVAMENTE

**DONAZIONI**  
A SUPPORTO DEL TERRITORIO:

**OLTRE 56.000 €**



# CHI SIAMO



## 2. Chi siamo

**Karizia S.p.A SB** è un'azienda orafa italiana con sede a Cassola (VI), specializzata nella produzione di catene in argento e oro realizzate a macchina per il settore della gioielleria. Fondata nel 1987, l'azienda si è progressivamente affermata come realtà di riferimento nel panorama nazionale e internazionale, grazie a una combinazione distintiva di qualità produttiva, innovazione tecnologica e attenzione alla sostenibilità.

Nel corso degli anni, **Karizia** ha consolidato una presenza significativa sui mercati esteri, operando in numerosi Paesi e sviluppando relazioni commerciali stabili e diversificate. Questo posizionamento consente all'azienda di affrontare con maggiore resilienza le dinamiche del mercato globale, mantenendo al contempo un forte radicamento nel territorio.

La sostenibilità rappresenta un elemento strutturale del modello di business di **Karizia S.p.A SB**, che si traduce nell'adozione di pratiche produttive responsabili, nella promozione dell'utilizzo di materiali riciclati e nell'investimento continuo in tecnologie a basso impatto ambientale. L'attenzione alla tracciabilità delle materie prime, al rispetto dei diritti umani lungo la filiera e alla qualità dei processi costituisce un elemento distintivo dell'azienda.

Nel 2024 **Karizia S.p.A SB** ha compiuto un passo significativo nel proprio percorso evolutivo, trasformandosi in Società Benefit. Questa scelta formalizza l'impegno dell'azienda a integrare, accanto agli obiettivi economici, finalità di impatto positivo verso l'ambiente, le persone e il territorio, rafforzando un approccio già radicato nella cultura aziendale.

**Karizia S.p.A SB** continua a investire nel futuro, promuovendo un modello di impresa capace di coniugare tradizione manifatturiera, innovazione e responsabilità, nella convinzione che la creazione di valore duraturo passi attraverso un equilibrio tra performance economiche, attenzione alle persone e tutela dell'ambiente.





**Karizia**

Sede  
Via Perosi 18  
Cassola (VI) - Italy



Stabilimento con  
certificazione

**ISO 45001**



**8**

Certificazioni



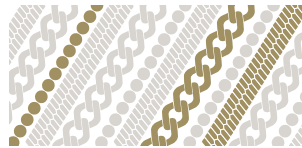
**5**

Continenti in cui **Karizia**  
è presente



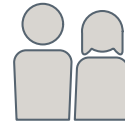
**8.000**

Articoli in portafoglio



**54**

Dipendenti  
a fine 2025



**RJC**

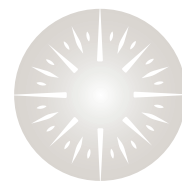
CERTIFIED MEMBER  
0000 5955

**RJC Member**  
Responsible  
Jewellery Council



**LA DEA BENDATA**

Marchio proprio



**IT ProLux**  
Brevetto



**€ 127.954.595,01**

Fatturato del 2025



## 2.1 Presenza sul Mercato

**Karizia S.p.A SB** opera in un contesto internazionale, con una presenza consolidata su numerosi mercati esteri e una clientela diversificata nel settore della gioielleria.

L'azienda esporta una quota significativa della propria produzione, collaborando con partner e distributori in diversi Paesi, in particolare in Europa, Nord America e Asia.

Questa apertura ai mercati internazionali consente a **Karizia** di intercettare trend globali e mantenere elevati standard qualitativi e competitivi.

**La strategia commerciale è orientata alla costruzione di relazioni di lungo periodo con i clienti, basate su affidabilità, continuità produttiva e capacità di adattamento alle esigenze del mercato.**

Nel corso del 2025, la presenza sul mercato si è mantenuta stabile, con un consolidamento delle relazioni commerciali esistenti e un'attenzione crescente verso la qualità del servizio e della produzione.



Non solo Karizia S.p.A SB produce conto terzi ma ha un proprio marchio, **La Dea Bendata**, marchio nato nel 2015.





## 2.2 La nostra storia



1987

**Fondazione dell'azienda**  
Karizia nasce a Bassano del Grappa, il cuore del distretto italiano della gioielleria vicino a Vicenza, Italia



1991

Inizio della partecipazione a fiere internazionali della gioielleria



1992

Inizio delle televendite



1993

Prime collaborazioni con grandi distributori internazionali



2008

Impegno per la **sostenibilità**



2011

**Brevetto IT ProLux**  
Processo antiossidante che conferisce una luminosità duratura ai prodotti. Rappresenta una soluzione rivoluzionaria, di gran lunga migliore dei tradizionali sistemi come l'antitarnish e l'e-coating.



2012

**Karizia festeggia il suo 25° Anniversario**



2015

Linea interamente disegnata da **Karizia** diventa famosa negli Stati Uniti dove viene distribuita dai principali networks televisivi.



2016

**RJC Responsible Jewellery Council**  
Organizzazione no profit internazionale nata con l'obiettivo di promuovere pratiche responsabili sul piano etico, sociale e ambientale, che rispettino i diritti umani di tutti i lavoratori coinvolti nella filiera, dall'estrazione alla vendita.



2017

**30° Anniversario**  
La società ha scelto di restare fedele non solo al territorio in cui è nata, luogo ricco di cultura e creatività dalla lunghissima tradizione artigianale orafa e continua fonte di ispirazione, ma anche alla promessa di fare di Karizia un'azienda sostenibile.



2021

**1° Report di Sostenibilità**  
Il documento è stato redatto su base volontaria per testimoniare la trasparenza e l'impegno di Karizia verso la sostenibilità. Con un'analisi accurata delle proprie performance sostenibili ci impegniamo in un costante miglioramento.



2023

**Certificazione Ambientale 14001** e sistema di gestione integrato dei 3 sistemi ISO



2024

**Karizia diventa Società Benefit**



## 2.3 L'organizzazione aziendale

Karizia S.p.A SB, azienda orafa italiana classificata come una media impresa è integralmente detenuta da Karizia Srl, la quale, è una Holding delle famiglie Marostica Carlo e Marostica Luigi che sono direttamente coinvolti in tutte le decisioni strategiche dell'azienda, comprese quelle legate alla sostenibilità

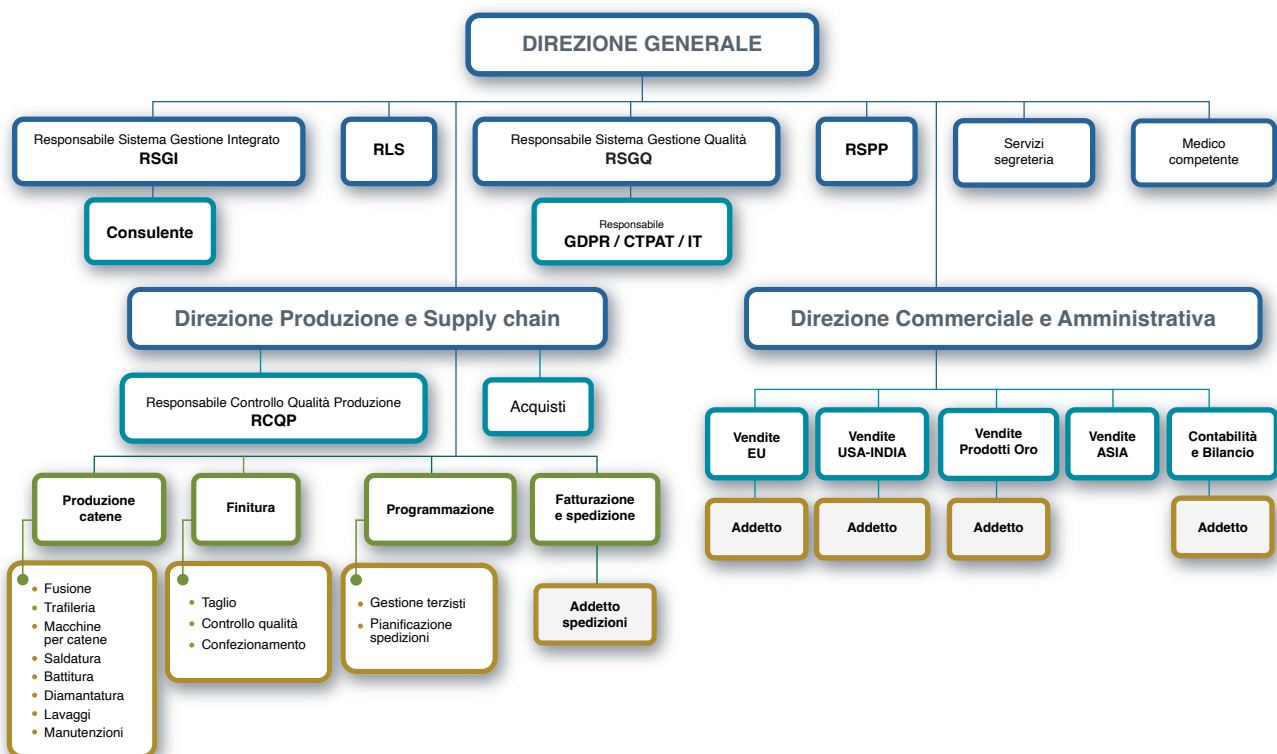
La direzione, insieme a collaboratori dell'azienda, svolge un ruolo chiave nel monitorare costantemente l'attuazione e la performance degli obiettivi che l'azienda si è autoimposta in questo ambito. Questo coinvolgimento diretto dimostra l'impegno e l'importanza che l'azienda attribuisce alle questioni legate al tema.

**Karizia S.p.A SB** è consapevole dell'impatto che il cambiamento climatico può avere sull'ambiente e sull'industria orafa e pertanto dedica attenzione all'identificazione di opportunità per ridurre impatto ambientale e adottare pratiche sostenibili.

Nel corso del 2025, **Karizia S.p.A SB** ha intrapreso una scelta strategica volta all'ottimizzazione del proprio modello produttivo, procedendo alla progressiva dismissione del reparto galvanica interno.

Questa decisione si inserisce in un più ampio percorso di riorganizzazione e specializzazione delle attività, che ha portato l'azienda a rafforzare la collaborazione con un partner qualificato, partecipando al capitale di una società di fornitura specializzata anche nei trattamenti galvanici. Tale scelta consente a **Karizia** di garantire elevati standard qualitativi, ampliare la gamma delle finiture disponibili e presidiare con maggiore efficacia gli aspetti legati alla sicurezza e alla gestione dei processi.

A seguito di questa evoluzione, l'organigramma aziendale risulta aggiornato rispetto al 2024 principalmente in relazione a tale ambito, mantenendo invariata la struttura complessiva nelle altre aree operative.





## 2.4 I nostri valori e il Codice Etico

**Karizia S.p.A SB riconosce nel rispetto dei principi etici un elemento fondamentale per la creazione di valore nel lungo periodo e per la costruzione di relazioni di fiducia con tutti i propri stakeholder.**

Il Codice Etico rappresenta il riferimento per l'insieme dei comportamenti e delle decisioni aziendali, definendo i valori e le regole di condotta che guidano l'operato dell'azienda e delle persone che vi collaborano, a tutti i livelli.



Nel corso degli anni, Karizia ha progressivamente rafforzato il proprio impegno verso una gestione responsabile del business, integrando nei propri processi principi legati alla **sostenibilità ambientale, alla tutela dei diritti umani e alla sicurezza sul lavoro**, in coerenza con le principali certificazioni di settore, tra cui il Responsible Jewellery Council (RJC).

**Karizia S.p.A SB promuove e richiede, in tutte le proprie attività, comportamenti improntati a correttezza, equità e integrità, rifiutando qualsiasi forma di discriminazione, abuso o comportamento non etico.**

Il Codice Etico integra principi ispirati anche agli standard internazionali in materia di prevenzione della corruzione, tra cui la norma ISO 37001, a conferma dell'impegno dell'azienda nel garantire trasparenza e correttezza nei rapporti interni ed esterni.

Il rispetto di tali principi è considerato un elemento essenziale per la sostenibilità e il successo dell'impresa nel lungo periodo. La Direzione svolge un ruolo attivo nel presidio e nella diffusione dei contenuti del Codice Etico, promuovendone l'applicazione a tutti i livelli dell'organizzazione.

**Nel corso del 2025, così come negli anni precedenti, non sono stati rilevati episodi di discriminazione o comportamenti lesivi nei confronti dei dipendenti e collaboratori.**



## PRINCIPI GUIDA

L'attività di Karizia S.p.A SB si fonda sui seguenti principi:

- **Integrità e correttezza**

Operare con onestà, trasparenza e rispetto delle normative vigenti, garantendo comportamenti etici in tutte le attività aziendali.

- **Qualità e responsabilità del prodotto**

Assicurare elevati standard qualitativi, promuovendo la tracciabilità delle materie prime e la conformità ai requisiti richiesti dal mercato.

- **Centralità della persona**

Tutelare la salute, la sicurezza e il benessere dei lavoratori, promuovendo un ambiente di lavoro inclusivo e rispettoso.

- **Tutela dell'ambiente**

Ridurre l'impatto ambientale delle attività produttive attraverso un uso efficiente delle risorse e l'adozione di soluzioni sostenibili.

- **Responsabilità lungo la filiera**

Promuovere comportamenti etici e sostenibili anche nei rapporti con fornitori e partner, incoraggiando il rispetto di standard condivisi.

- **Trasparenza e dialogo con gli stakeholder**

Favorire relazioni aperte e collaborative con clienti, fornitori, istituzioni e comunità locali.

## AMBITI DI APPLICAZIONE DEL CODICE ETICO

Il Codice Etico si applica a tutte le attività aziendali e disciplina in particolare:

- i rapporti con **dipendenti e collaboratori**, nel rispetto dei diritti e delle pari opportunità
- le relazioni con **clienti e fornitori**, improntate a correttezza, affidabilità e trasparenza
- la gestione delle **attività produttive**, con attenzione a qualità, sicurezza e sostenibilità
- la tutela dell'**ambiente**, attraverso il monitoraggio degli impatti e il miglioramento continuo
- la prevenzione di comportamenti non etici, inclusi conflitti di interesse e pratiche scorrette



## 2.5 Generare valore oltre il prodotto: l'impegno di Karizia S.p.A SB come Società Benefit

Nel 2024 **Karizia S.p.A SB** ha formalizzato il proprio impegno verso un modello di impresa sostenibile trasformandosi in **Società Benefit**, integrando nello statuto aziendale, accanto agli obiettivi economici, specifiche finalità di beneficio comune di natura ambientale e sociale. Questa scelta rappresenta la naturale evoluzione di un percorso già radicato nella cultura aziendale, volto a coniugare crescita economica, responsabilità ambientale, attenzione alle persone e valorizzazione del territorio, in un'ottica di creazione di valore duraturo.

Nel corso del 2025, l'azienda ha continuato a presidiare e sviluppare le finalità di beneficio comune già individuate, confermandole come guida strategica per le proprie attività:

- promuovere la **progettazione sostenibile** e l'utilizzo di materiali riciclabili;
- adottare il **Life Cycle Assessment (LCA)** nei prodotti e processi più significativi;
- investire in **ricerca e innovazione**, in risposta alle sfide ambientali e sociali emergenti;
- rafforzare la **filiera locale e incentivare criteri ESG nella selezione dei fornitori**;
- ridurre le **emissioni di CO<sub>2</sub>**, incrementare l'efficienza energetica e favorire l'uso di fonti rinnovabili;
- implementare un **welfare aziendale avanzato**, con attenzione a parità di genere, inclusione e conciliazione vita-lavoro;
- supportare l'**educazione e l'inserimento dei giovani** nel mondo del lavoro, tramite stage, borse di studio e iniziative formative.

Tali obiettivi si inseriscono in un approccio strutturato alla sostenibilità e risultano coerenti con i principali riferimenti internazionali, tra cui gli **Obiettivi di Sviluppo Sostenibile (SDGs) dell'Agenda 2030**.

In questo contesto, **Karizia** integra progressivamente gli aspetti ambientali, sociali e di governance (ESG) nei propri processi decisionali, promuovendo un modello di sviluppo orientato al miglioramento continuo, alla responsabilità lungo la filiera e alla capacità di rispondere alle sfide emergenti del settore orafa.





## 2.6 Dalla visione all'azione: nuovi obiettivi di sostenibilità

Nel percorso di evoluzione del proprio modello di business, **Karizia S.p.A SB** conferma l'impegno a tradurre i principi di sostenibilità in azioni concrete, individuando obiettivi di miglioramento progressivo in ambito ambientale, sociale e organizzativo.

Rispetto a quanto indicato nel precedente bilancio di sostenibilità, che prevedeva la realizzazione di un nuovo stabilimento produttivo, **nel corso del 2025 l'azienda ha rivisto tale impostazione, orientandosi verso una soluzione di valorizzazione e riqualificazione di strutture esistenti, in coerenza con principi di sostenibilità legati al contenimento del consumo di suolo.**

Le attività di intervento e adeguamento dell'immobile saranno avviate nel corso del 2026 e saranno finalizzate al miglioramento delle prestazioni energetiche e alla riduzione dell'impatto ambientale complessivo, con l'obiettivo di raggiungere classi energetiche elevate (A3 e, ove possibile, A4).

Parallelamente, particolare attenzione sarà dedicata alla qualità degli ambienti di lavoro, con l'obiettivo di garantire condizioni sempre più favorevoli al benessere delle persone, attraverso soluzioni coerenti con i principi aziendali.

In questo contesto, **Karizia** intende proseguire il proprio percorso di miglioramento continuo, rafforzando il monitoraggio degli impatti ambientali, l'efficienza dei processi produttivi e l'attenzione alle esigenze dei propri collaboratori e stakeholder.





## Altri obiettivi ESG 2025-2026

In continuità con quanto definito nel precedente bilancio di sostenibilità 2024, **Karizia S.p.A SB** conferma anche per il periodo 2025–2026 gli obiettivi strategici già individuati, ritenuti coerenti con il proprio percorso di sviluppo e con le priorità in ambito ambientale, sociale e produttivo. Tali obiettivi rappresentano linee guida di medio periodo che orientano le scelte aziendali e le attività operative, in un’ottica di miglioramento continuo e di progressiva integrazione dei principi ESG nei processi aziendali.

### Ambiente

- Proseguire nel **monitoraggio costante dei consumi energetici e attuare azioni mirate alla riduzione dei consumi** complessivi.
- **Migliorare la capacità di mappatura e rendicontazione delle emissioni**, in particolare attraverso l’avvio di strumenti di misurazione più puntuali.
- **Rafforzare la gestione sostenibile dei rifiuti** speciali e consolidare il sistema di trattamento e riutilizzo delle risorse idriche già avviato

### Sociale

- Continuare a promuovere la **tutela della salute dei dipendenti**, ampliando le iniziative di prevenzione e benessere.
- Potenziare i percorsi di **formazione continua**, con particolare attenzione allo sviluppo di competenze tecniche e trasversali.
- Mantenere e ove possibile rafforzare le misure di **welfare aziendale**, in coerenza con le esigenze delle persone e del contesto sociale in cui l’azienda opera.

### Processo produttivo

- Investire nel **miglioramento delle competenze professionali dei lavoratori**, attraverso percorsi di aggiornamento legati all’innovazione tecnologica.
- **Acquistare nuovi macchinari** in grado di aumentare la **precisione produttiva**, ottimizzare i tempi e garantire una maggiore **tutela della sicurezza** sul lavoro.
- **Rafforzare la filiera locale e promuovere l’integrazione di criteri ESG** nella selezione e gestione dei fornitori



Il nostro approccio alla sostenibilità è semplice: ci assumiamo la responsabilità delle nostre azioni, impegnandoci ogni giorno a creare prodotti con il minore impatto possibile su persone e pianeta, senza mai scendere a compromessi su qualità, integrità del design e durabilità.

La nostra strategia di sostenibilità si fonda su tre pilastri fondamentali:



### ISPIRARE IL NOSTRO SETTORE

Integrare la sostenibilità in ogni aspetto del nostro lavoro, investire nelle comunità e utilizzare il nostro operato per ispirare un cambiamento positivo nel settore orafa.



### TUTELARE IL PIANETA

Agire concretamente per preservare la natura ed innovare nelle pratiche di approvvigionamento responsabile dei materiali.



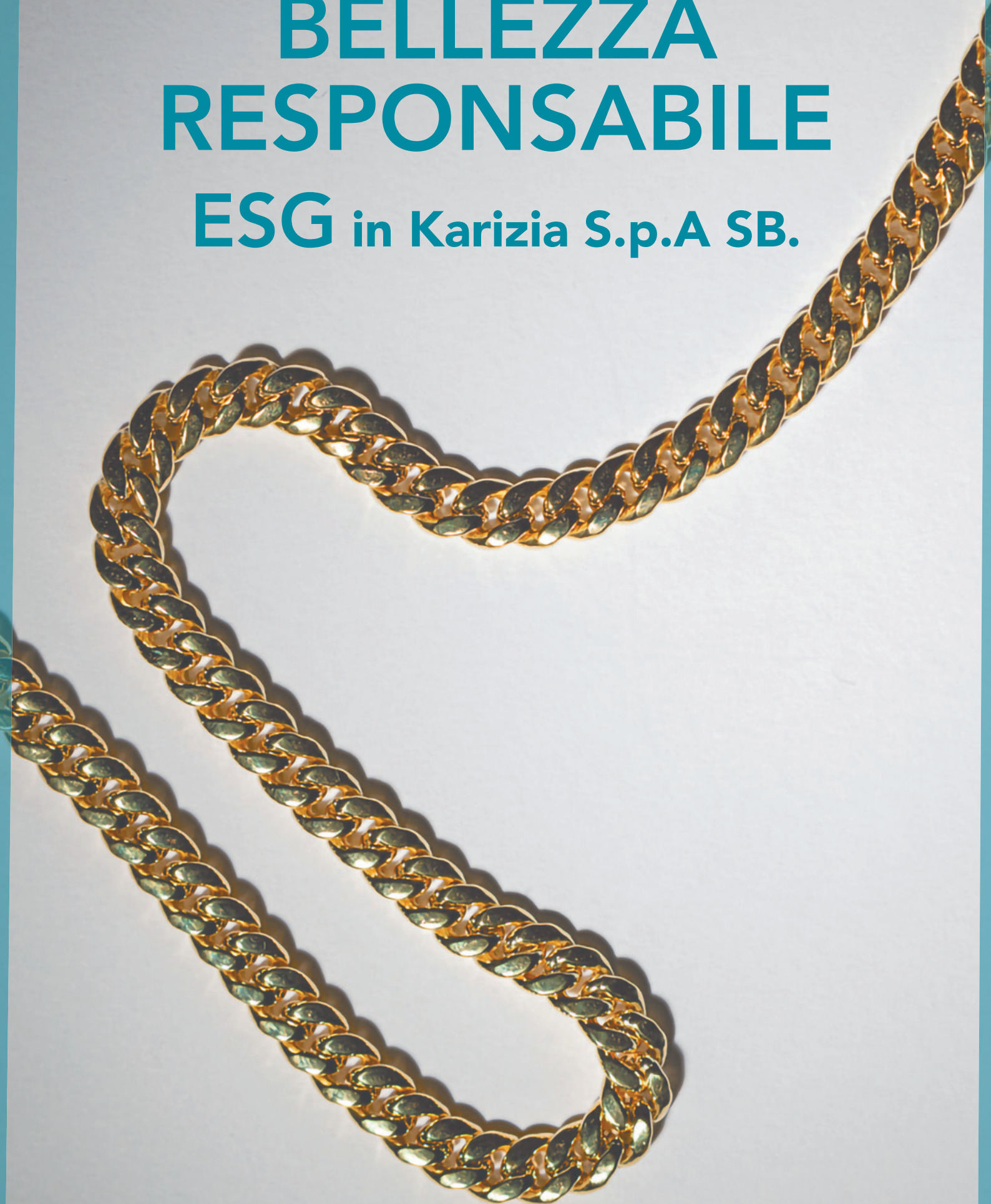
### PROTEGGERE LE PERSONE E IL TERRITORIO

Promuovere attivamente il benessere delle persone e al contempo sostenere la comunità locale e a valorizzare il territorio in cui operiamo, rafforzando il legame tra impresa e contesto sociale.



# BELLEZZA RESPONSABILE

**ESG in Karizia S.p.A SB.**





# GOVERNANCE



## 3.1 Ascolto e Dialogo con gli Stakeholder

**Karizia S.p.A SB** riconosce il dialogo con gli stakeholder come un elemento fondamentale per lo sviluppo sostenibile dell'impresa e per la creazione di relazioni solide e durature nel tempo. L'azienda mantiene un rapporto costante con i propri interlocutori – tra cui dipendenti, clienti, fornitori, partner commerciali e comunità locale – attraverso modalità di confronto diretto e strumenti di comunicazione consolidati, finalizzati a comprendere esigenze, aspettative e possibili aree di miglioramento.

Nel corso del 2025, il contesto economico e internazionale è stato caratterizzato da una crescente incertezza e volatilità, che ha reso ancora più rilevante il presidio delle relazioni con gli stakeholder, in particolare lungo la filiera e nei rapporti con i mercati esteri. In questo scenario, il dialogo continuo ha consentito all'azienda di mantenere un adeguato livello di reattività e di adattamento alle dinamiche del mercato.

Parallelamente, si registra una crescente attenzione da parte degli stakeholder verso i temi della sostenibilità, che si traduce in richieste di maggiore trasparenza e condivisione delle informazioni relative agli impatti ambientali e sociali delle attività aziendali. In tale contesto, **Karizia** continua a sviluppare il proprio approccio al dialogo, integrando progressivamente anche queste dimensioni.

Il modello di ascolto adottato dall'azienda si conferma sostanzialmente stabile rispetto agli anni precedenti, evolvendosi in modo graduale in coerenza con lo sviluppo organizzativo e con il contesto di riferimento.

L'identificazione degli stakeholders è un'attività chiave che viene riproposta e integrata ogni anno, in modo da ottenere una mappa inclusiva delle relative aspettative.

Ad occuparsene è un team aziendale interno trasversale deputato alla gestione quotidiana dei rapporti con le rispettive categorie di portatori d'interesse ed in particolare:

- CEO di Karizia S.p.A SB per la direzione generale;
- Responsabili qualità e ambiente;
- Ufficio Acquisti
- Responsabili della direzione commerciale e amministrativa;
- Responsabili di produzione e della Supply Chain.





STAKEHOLDER	Aspettative e interessi principali
<b>DIPENDENTI</b>	<ul style="list-style-type: none"><li>• Condizioni di lavoro sicure e salubri</li><li>• stabilità occupazionale</li><li>• opportunità di formazione e crescita;</li><li>• equilibrio vita-lavoro;</li><li>• attenzione al benessere e all'inclusione</li></ul>
<b>CLIENTI</b>	<ul style="list-style-type: none"><li>• Elevata qualità dei prodotti;</li><li>• affidabilità e continuità delle forniture</li><li>• trasparenza sui processi produttivi;</li><li>• attenzione alla sostenibilità e alla tracciabilità dei materiali</li></ul>
<b>FORNITORI</b>	<ul style="list-style-type: none"><li>• Relazioni commerciali corrette e durature;</li><li>• chiarezza nei requisiti;</li><li>• integrazione progressiva di criteri ESG;</li><li>• collaborazione e stabilità nei rapporti</li></ul>
<b>COMUNITÀ LOCALE</b>	<ul style="list-style-type: none"><li>• Impatto positivo sul territorio;</li><li>• rispetto dell'ambiente;</li><li>• creazione di valore economico e sociale;</li><li>• sostegno a iniziative e progetti per le comunità locali</li></ul>
<b>ISTITUZIONI E PA</b>	<ul style="list-style-type: none"><li>• Conformità normativa</li><li>• trasparenza</li><li>• contributo allo sviluppo economico del territorio</li><li>• attenzione ai temi ambientali e sociali</li></ul>
<b>SISTEMA FINANZIARIO</b>	<ul style="list-style-type: none"><li>• capacità di gestione dei rischi;</li><li>• attenzione ai temi ESG e alla sostenibilità nel medio-lungo periodo</li></ul>
<b>CONFINDUSTRIA FEDERORAFI</b>	<ul style="list-style-type: none"><li>• Coinvolgimento nell'analisi dell'andamento e delle esigenze del settore per la definizione di strategie comuni di rafforzamento dell'industria e lo sviluppo di politiche di settore</li><li>• Rafforzamento delle relazioni industriali anche in ottica di collaborazione precompetitiva su alcuni aspetti chiave, quale il miglioramento della sostenibilità del settore</li><li>• Impegno a migliorare gli standard di welfare aziendale</li></ul>



## 3.2 Analisi di materialità e visione strategica

Coerentemente con la propria strategia di business, **Karizia S.p.A SB** ha definito per il 2025 il processo di analisi delle priorità con l'obiettivo di **identificare e valutare i temi prioritari per gli stakeholder** sulla base della loro rilevanza, confrontandoli con le priorità dell'azienda al fine di verificarne l'allineamento e di individuare eventuali aree di miglioramento.

La fase di identificazione degli impatti generati su economia, ambiente e persone in considerazione della rilevanza per il settore e per **Karizia S.p.A SB** ha tenuto conto di diverse fonti informative, oltre alla documentazione aziendale interna, che si sintetizzano nella tabella che segue:

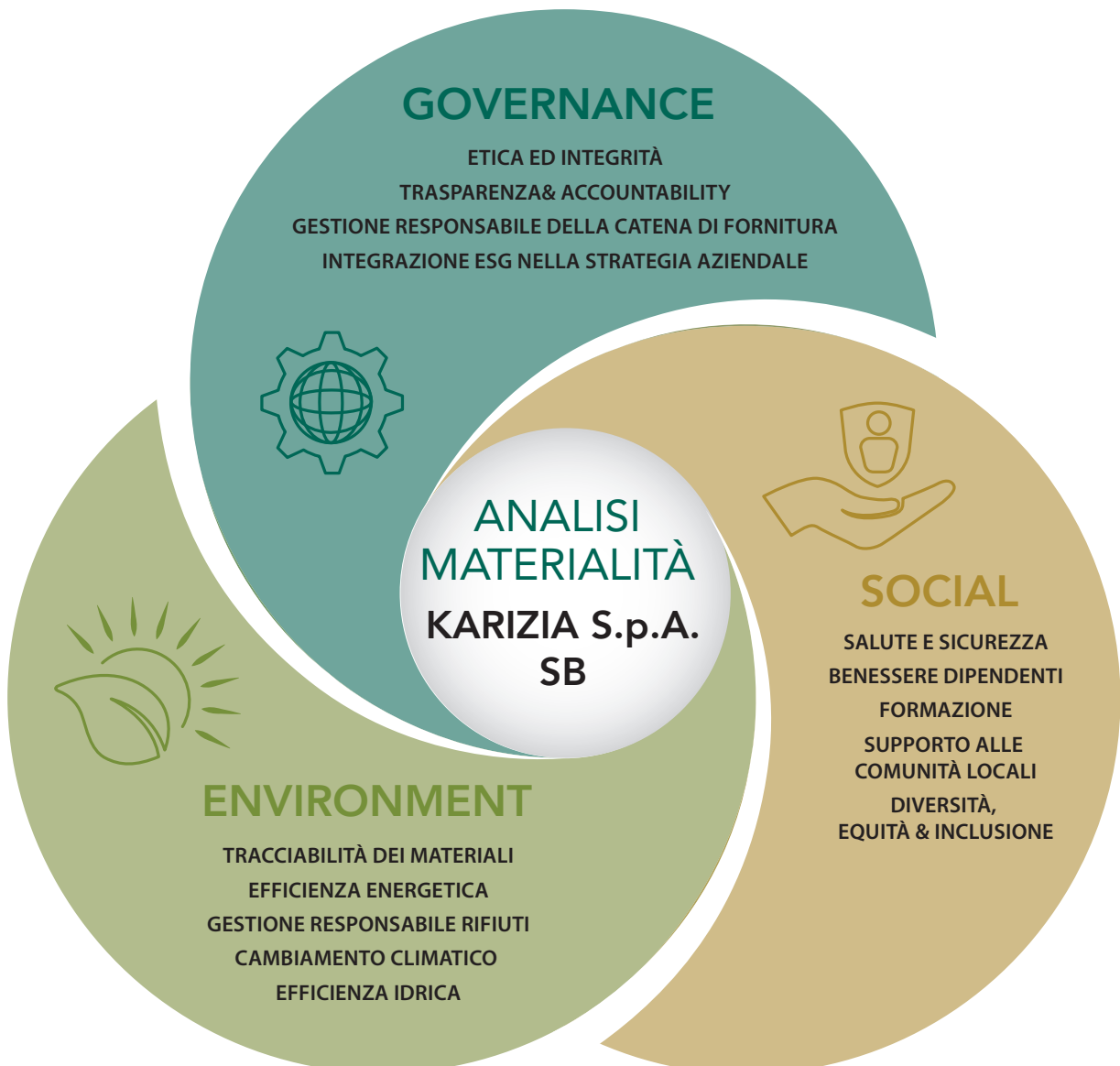
<b>FONTE / STANDARD</b>	<b>DESCRIZIONE</b>	<b>AMBITO / UTILITÀ</b>
<b>OECD Due Diligence Guidance</b>	Guida per la due diligence nelle catene di fornitura di minerali da aree ad alto rischio.	Approccio responsabile alla supply chain, tracciabilità, etica
<b>RJC - Responsible Jewellery Council (CoP e CoC)</b>	Standard specifici per il settore orafa su etica, ambiente, diritti umani e tracciabilità.	Certificazioni per il settore orafa, ESG, audit
<b>LBMA Responsible Gold Guidance</b>	Standard di riferimento per l'approvvigionamento responsabile dell'oro.	Oro da investimento e gioielleria, tracciabilità e due diligence
<b>CIBJO Blue Books</b>	Linee guida tecniche ed etiche della Confederazione Mondiale della Gioielleria.	Etica commerciale, definizioni e pratiche settoriali
<b>UN Guiding Principles on Business and Human Rights</b>	Principi guida ONU per il rispetto dei diritti umani nelle attività economiche.	Governance, diritti umani, responsabilità d'impresa
<b>GRI Standards (1, 2, 3, 200, 300, 400)</b>	Standard internazionali per il reporting di sostenibilità.	Rendicontazione ESG, trasparenza, comparabilità
<b>Ecovadis</b>	Piattaforma di rating ESG usata dai grandi buyer internazionali.	Valutazione sostenibilità fornitori, supply chain
<b>Sedex / SMETA Audit</b>	Sistema per raccogliere e condividere dati su pratiche etiche lungo la supply chain.	Etica, condizioni di lavoro, audit di filiera
<b>CDP (Carbon Disclosure Project)</b>	Database globale su performance ambientali: clima, acqua, deforestazione.	Report ESG, benchmarking ambientale
<b>SDGs ONU - Agenda 2030</b>	Obiettivi globali di sviluppo sostenibile da integrare nella strategia aziendale.	Impatto positivo, rendicontazione di scopo, mappatura obiettivi



L'analisi di materialità ha portato ad individuare quindi 12 temi materiali molto rilevanti sia per Karizia S.p.A SB che per i suoi stakeholders che si è deciso di organizzare sotto tre aree che compongono la catena del valore aziendale in ottica ESG:

- 1. GOVERNANCE:** si tratta di quelle tematiche rilevanti per il core business aziendale, quello che dà valore ai processi e ai prodotti finali;
- 2. SOCIAL:** i temi rilevanti nei confronti delle persone, intese sia come dipendenti che comunità locali;
- 3. ENVIRONMENT:** I temi rilevanti in materia di responsabilità ambientale, temi cioè che hanno un impatto significativo rispetto all'uso delle risorse.

A seguire l'infografica che raggruppa i temi rilevanti emersi nel 2025 in continuità con il 2024, mentre nelle sezioni che seguono potrete trovare quali iniziative concrete sono state realizzate rispetto a questi temi.





### 3.3 Obiettivi futuri

A seguito dell'attività di analisi di materialità, sviluppata anche attraverso momenti di confronto interno e valutazione delle principali fonti di riferimento, **Karizia S.p.A SB** ha individuato i temi prioritari sui quali concentrare l'attenzione strategica nel prossimo triennio.

Tali ambiti rappresentano le aree nelle quali l'azienda ritiene maggiormente rilevante sviluppare azioni di miglioramento, in coerenza con le proprie priorità operative e con le aspettative degli stakeholder, anche in termini di concreta implementabilità.

AMBITO	TEMI PRIORITARI	LINEE DI SVILUPPO
<b>GOVERNANCE</b>	Etica e integrità aziendale; gestione della catena di fornitura; rafforzare la trasparenza	Rafforzamento dei presidi etici; progressiva integrazione di criteri ESG nella gestione dei fornitori; sviluppo del dialogo con gli stakeholder
<b>SOCIALE</b>	Salute e sicurezza; benessere organizzativo; sviluppo delle competenze;	Miglioramento continuo delle condizioni di lavoro; promozione del welfare aziendale; investimento in formazione e crescita professionale
<b>AMBIENTE</b>	Efficienza energetica; gestione delle risorse; tracciabilità materiali	Riduzione dei consumi e delle emissioni; uso efficiente delle risorse idriche; maggiore attenzione alla provenienza e gestione dei materiali





## 4.1 Karizia S.p.A SB per i dipendenti

**Karizia S.p.A SB** riconosce nelle proprie persone un elemento centrale per lo sviluppo dell'impresa e promuove un ambiente di lavoro fondato su rispetto, sicurezza e crescita professionale.

Nel corso del 2025, la composizione dell'organico ha registrato alcune variazioni, riconducibili principalmente a un processo di riorganizzazione delle attività produttive e all'evoluzione del modello operativo aziendale.

In particolare, l'andamento del turnover registrato nel 2025 risente in modo significativo delle dinamiche straordinarie legate alla riorganizzazione di alcune attività produttive, in particolare alla dismissione del reparto galvanica, nonché al naturale ricambio generazionale dovuto a pensionamenti.

Il dato non è pertanto rappresentativo di una variazione strutturale nella gestione delle risorse umane, ma riflette un'evoluzione organizzativa coerente con le scelte strategiche dell'azienda. Le variazioni osservate negli indicatori occupazionali e contrattuali devono pertanto essere lette alla luce di queste trasformazioni, e non come espressione di una criticità strutturale nella gestione del personale. L'azienda continua infatti a privilegiare, ove possibile, forme contrattuali stabili e durature, mantenendo alta l'attenzione alla qualità del lavoro.

Parallelamente, **Karizia** ha rafforzato il proprio modello organizzativo attraverso una maggiore integrazione con partner specializzati, anche tramite l'ingresso nel capitale di una realtà operante nel settore galvanico. Questa scelta consente di ampliare le capacità produttive e, al contempo, di mantenere e sviluppare un sistema di collaborazioni qualificate lungo la filiera.

In questo contesto, l'azienda prosegue nel proprio impegno volto a garantire condizioni di lavoro sicure, promuovere il benessere delle persone e sostenere percorsi di crescita professionale, in coerenza con i valori aziendali e con gli obiettivi di sostenibilità.

### Dati occupazione - GRI 401

	Anno 2024	Anno 2025
Femmine	35	29
Maschi	29	25
TOTALE	64	54

	Anno 2024	Anno 2025
TOTALE DIPENDENTI	64	54
< 30 anni	15	13
da 30 a 50 anni	27	21
> 50 anni	22	20

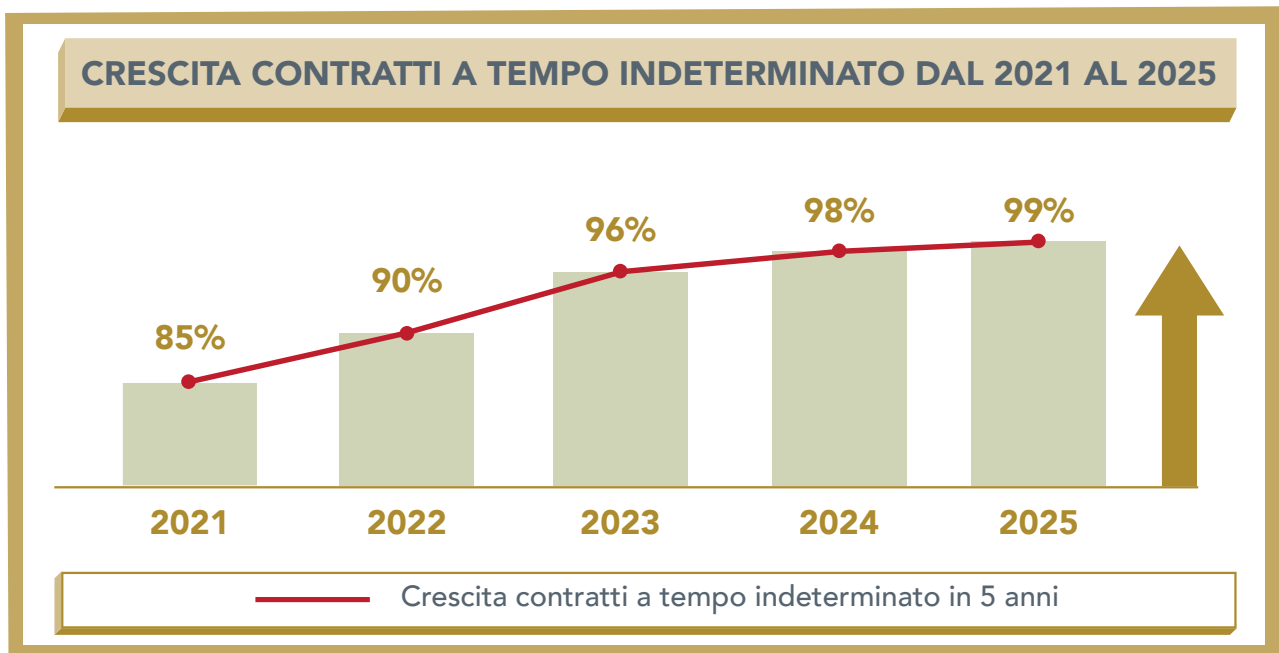


	Anno 2025
Tasso Turnover Complessivo <sup>1</sup>	10,17
Tasso Turnover Negativo	7,813
Tasso Turnover Positivo	1,563
Tasso di compensazione del Turnover	20

Nel 2025 il tasso di turnover complessivo si attesta al 10%, mentre il tasso di compensazione risulta pari al 20%. Tali valori riflettono dinamiche straordinarie legate al processo di riorganizzazione aziendale, e non sono pertanto indicativi di un andamento strutturale della gestione del personale.

Nonostante le variazioni intervenute nell'organico nel corso del 2025, legate alla riorganizzazione di alcune attività produttive, la composizione contrattuale dell'azienda si conferma orientata alla stabilità.

In particolare, si segnala che l'incidenza dei contratti a tempo indeterminato sul totale dei dipendenti rimane sostanzialmente in linea con quanto rilevato nel 2024, confermando un trend consolidato negli ultimi anni e **l'attenzione dell'azienda verso forme di occupazione durature.**



1 Tasso di turnover del personale complessivo: È l'indicatore che prende in considerazione il turnover volontario (costituito dai collaboratori che autonomamente hanno deciso di lasciare l'azienda) e quello involontario (formato dai collaboratori licenziati o che non hanno avuto un rinnovo di contratto), più i nuovi ingressi. La formula è costituita da:  $(N \text{ entrati} + N \text{ usciti nel periodo} / N \text{ organico medio del periodo}) \times 100$

Tasso di turnover del personale negativo. Serve per calcolare solo il turnover associato ai collaboratori che sono usciti dall'azienda e si calcola con:  $(N \text{ usciti nel periodo} / N \text{ organico inizio periodo}) \times 100$

Tasso di turnover del personale positivo. A differenza di quello negativo, serve per misurare le nuove assunzioni con:  $(N \text{ entrati nel periodo} / N \text{ organico inizio periodo}) \times 100$

Tasso di compensazione turnover del personale. È utile per calcolare la differenza tra nuove assunzioni e collaboratori che hanno lasciato l'azienda e la formula da usare è:  $(N \text{ entrati nel periodo} / N \text{ usciti nel periodo}) \times 100$



## 4.1.1 Tutela della salute e benessere

### LA CULTURA DELLA SALUTE E SICUREZZA SUL LAVORO IN KARIZIA S.P.A. SB

**La salute, la sicurezza individuale e collettiva sono un requisito inalienabile:** a questo fine sono orientati i comportamenti individuali e le decisioni aziendali.

**Karizia S.p.A SB persegue lo sviluppo sostenibile** attraverso una pianificazione integrata delle fasi di sviluppo di ogni processo e/o sua modifica che abbia come obiettivo la minimizzazione di ogni rischio significativo per la salute e la sicurezza

La **prevenzione dei rischi** per i lavoratori è attuata attraverso una gestione appropriata di processi e sostanze nonché una corretta conduzione, manutenzione e controllo degli impianti.

L'individuazione, la diffusione e l'implementazione di **best practices e/o opportunità di miglioramento**, costituiscono elemento cardine della prevenzione.

**La formazione e l'informazione** costituiscono gli strumenti base per trasmettere e comunicare ai lavoratori i principi, le linee guida e le modalità di attuazione del Sistema di Gestione Salute e Sicurezza sul Lavoro.

**Karizia S.p.A SB** crede che la **consultazione** e la **partecipazione dei lavoratori**, o dei loro rappresentanti, siano requisiti fondamentali per perseguire il continuo miglioramento nell'ambito di Salute e Sicurezza.

Ogni lavoratore deve prendersi **cura della propria salute e sicurezza e di quella delle altre persone presenti sul luogo di lavoro**, anche in conformità alla formazione ricevuta.

**Il benessere delle persone** rappresenta un fattore chiave nelle nostre strategie di business.

Il Documento di Valutazione dei Rischi (DVR), redatto da un ente terzo certificato e aggiornato in data 16 gennaio 2023, è stato elaborato in conformità agli articoli 28 e 29 del D.Lgs. 81/08 e s.m.i.. Tale documento rappresenta uno strumento essenziale per garantire un ambiente di lavoro sicuro e consapevole, attraverso un'analisi approfondita dei rischi associati alle attività aziendali.

Il DVR si articola in tre principali fasi operative:

- **Process assessment:** una dettagliata descrizione dell'organizzazione aziendale, delle attività produttive e delle mansioni omogenee;
- **Risk assessment:** l'identificazione e la valutazione sistematica dei rischi potenziali;
- **Risk management:** la definizione di un organigramma della sicurezza aziendale e l'individuazione di misure preventive e protettive, inclusi i Dispositivi di Protezione Individuale (DPI) e i percorsi formativi adeguati per ogni ruolo.



**L'analisi condotta non ha evidenziato situazioni di particolare criticità:** la maggior parte dei processi produttivi presenta livelli di rischio medio o assente. In alcuni casi specifici sono stati rilevati rischi più elevati, ma le misure adottate di prevenzione e protezione permettono di garantire condizioni di lavoro sicure e sotto controllo, a tutela della salute e del benessere di tutti i collaboratori.

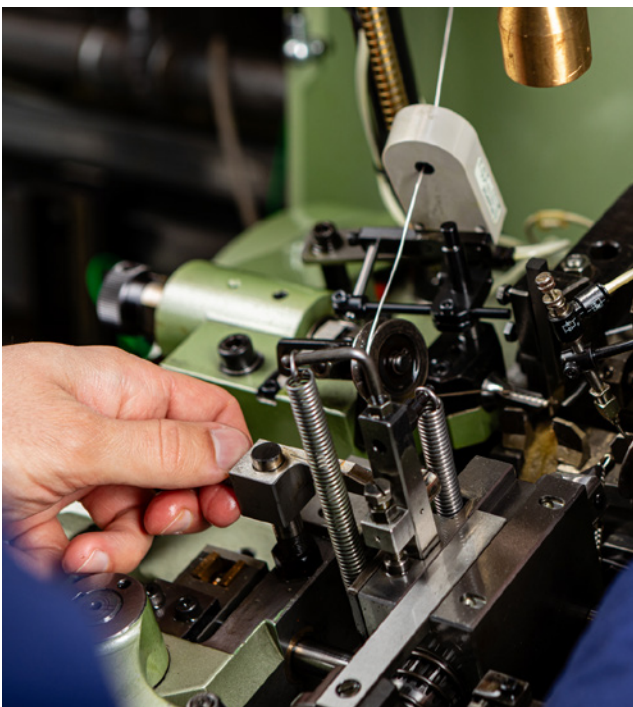
Nel gennaio 2020, **Karizia S.p.A SB** ha ottenuto la **certificazione ISO 45001 per il proprio Sistema di Gestione della Salute e Sicurezza sul Lavoro**, conforme ai più recenti standard internazionali. Questo traguardo riflette l'attenzione costante dell'azienda nel garantire ambienti di lavoro sicuri, salubri e pienamente conformi alle normative vigenti.

L'impegno quotidiano si traduce in azioni concrete di prevenzione e in un monitoraggio continuo delle condizioni lavorative, con particolare attenzione alla gestione del rischio da inquinamento acustico e alla tutela della salute psico-fisica dei collaboratori.

L'adozione dello standard ISO 45001:2018 è pienamente coerente con la visione evolutiva di **Karizia S.p.A SB**, che ambisce ad essere riconosciuta come partner responsabile e affidabile per tutti i suoi stakeholder. L'obiettivo principale è prevenire infortuni e malattie professionali, attraverso un coinvolgimento attivo e condiviso di tutta l'organizzazione nei processi di miglioramento continuo.

A conferma di questa visione, l'azienda ha adottato un approccio sistemico al monitoraggio degli eventi infortunistici, ponendosi l'obiettivo di analizzare costantemente i dati e le dinamiche interne per rafforzare ulteriormente la cultura della sicurezza.

**L'indice di frequenza degli infortuni<sup>2</sup> per l'anno 2025 è pari a 0 in diminuzione rispetto al dato del 2024.**



<sup>2</sup> Incident Rate (Indice di frequenza infortuni con gravi conseguenze): (N° di infortuni sul lavoro con gravi conseguenze/ N° di ore lavorate) x 200.000



## 4.1.2 Formazione e sviluppo delle competenze

**Karizia S.p.A SB** considera la formazione come un pilastro essenziale del proprio sviluppo e un investimento strategico per il futuro dell'impresa e delle persone che ne fanno parte. Il team è composto da figure professionali con background differenti, molte delle quali hanno costruito la propria specializzazione nel tempo, grazie all'esperienza maturata direttamente sul campo.

Consapevole del valore del sapere e della necessità di evolvere in un contesto in continua trasformazione, **Karizia S.p.A SB** promuove una formazione continua e trasversale, pensata per rispondere alle esigenze specifiche dei collaboratori, favorire lo sviluppo di nuove competenze e alimentare una cultura aziendale aperta all'innovazione e alla crescita.

Offrendo percorsi formativi mirati, **Karizia S.p.A SB** stimola la motivazione individuale e rafforza il senso di appartenenza, creando un ambiente in cui le persone possano esprimere al meglio il proprio potenziale.

FORMAZIONE EROGATA	
Formazione ambientale Specifica	54 ore
Formazione addetti antincendio	40 ore
Formazione attrezzature specifica (carrello elevatore)	4 ore
Formazione preposti	16 ore
Corso patentino gas tossici	48 ore
<b>TOT</b>	<b>162 ore</b>





### 4.1.3. Iniziative di welfare aziendale



**Karizia S.p.A SB** riconosce nel benessere delle persone un elemento fondamentale per lo sviluppo sostenibile dell'impresa e per la qualità del lavoro. In questa prospettiva, l'azienda promuove iniziative di welfare aziendale finalizzate a migliorare il **benessere psico-fisico** dei propri collaboratori e a supportare concretamente le esigenze della vita quotidiana, affiancando agli strumenti tradizionali soluzioni sempre più flessibili e personalizzabili.

Nel corso del 2025, l'azienda ha evoluto il proprio approccio al welfare introducendo la nuova piattaforma digitale **WellBe Go Welfare (UnipolTech)**, che consente una gestione innovativa dei crediti welfare attraverso un sistema semplice, accessibile e completamente digitalizzato. La piattaforma permette ai dipendenti di utilizzare i propri benefit in modo libero e modulabile, ampliando significativamente le possibilità di scelta rispetto ai modelli più tradizionali, venendo così incontro a delle necessità emerse dai lavoratori stessi.

In particolare, oltre alla possibilità di accedere a gift card di numerosi brand e servizi, il sistema consente di orientare la spesa anche verso esperienze e attività sul territorio, favorendo una fruizione più ampia e personalizzata del welfare. Attraverso l'applicativo, i dipendenti possono infatti utilizzare i propri crediti direttamente presso una rete di esercizi convenzionati, individuabili tramite una mappa geolocalizzata, **contribuendo così a sostenere il commercio locale e a rafforzare un modello di welfare di prossimità**.

Questa impostazione consente di coniugare il benessere individuale con un impatto positivo sul territorio, creando un circolo virtuoso tra impresa, lavoratori ed economia locale, e offrendo ai collaboratori una maggiore libertà nella scelta tra beni, servizi ed esperienze, anche legate al tempo libero e alla qualità della vita.

## Il piano di welfare aziendale ed i flexible benefits

Per l'anno 2025 l'importo dei benefit è stato pari complessivamente a **43.200 €** così ripartiti:

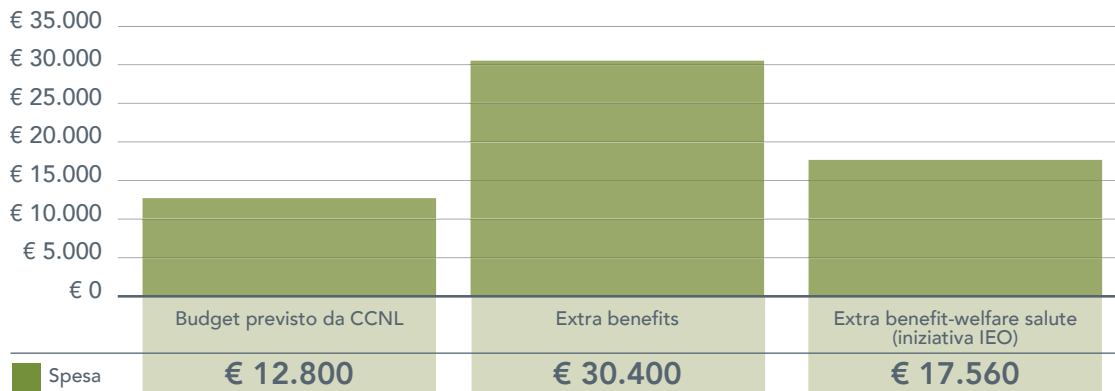
- **Valore di Welfare** pari a € 200,00 così come previsto dalla normativa disciplinata dall'art. 43 del vigente CCNL per l'industria orafa per un totale di 12.800 €;

- **Un ulteriore valore di beni e servizi welfare per un valore medio di 600 €** a dipendente per un totale complessivo di 30.400 €;

- Un ulteriore benefit relativo al programma di **prevenzione oncologica "IEO Check-Up"** per un valore complessivo di 17.560 €



### Budget totale investito da Karizia S.p.A SB in BENEFITS WELFARE 2025



Le iniziative attivate sono quindi **complessivamente pari a 60.760 €** e testimoniano la volontà di **Karizia di sviluppare un modello di welfare sempre più evoluto**, in grado di rispondere alle esigenze delle persone e, al contempo, di generare valore anche per il contesto sociale ed economico di riferimento.

## OBIETTIVO 2025 RAGGIUNTO: IL PROSEGUO DELL'INIZIATIVA "IEO CHECK UP"

Nel 2024 **Karizia S.p.A SB** ha avviato una significativa iniziativa di welfare sanitario attraverso una collaborazione con lo IEO – Istituto Europeo di Oncologia, offrendo ai propri collaboratori la possibilità di accedere al programma di prevenzione oncologica **"IEO Check-Up"**.

L'iniziativa, pensata per promuovere il benessere e la salute delle persone, si inserisce in un più ampio impegno aziendale volto a valorizzare **la cultura della prevenzione** come strumento di cura e responsabilità.

**Karizia S.p.A SB ha deciso di rendere l'iniziativa un appuntamento annuale**, con l'obiettivo di estendere progressivamente l'opportunità a tutto il personale. Nel 2025 vi hanno partecipato 10 persone e negli anni successivi si proseguirà in modo graduale fino a includere l'intera forza lavoro. Questo percorso si inserisce pienamente nella strategia di sostenibilità sociale dell'azienda, che considera la tutela della salute un pilastro essenziale per una crescita condivisa.





## 4.2 Karizia per la comunità e il territorio

**Karizia S.p.A SB** riconosce il valore del legame con il territorio in cui opera e **promuove iniziative volte a generare un impatto positivo non solo sul piano economico, ma anche sociale e culturale.**

L'azienda considera il rapporto con la comunità locale come parte integrante del proprio ruolo, impegnandosi a sostenere progetti e realtà che contribuiscono allo sviluppo del contesto in cui è inserita. In questa prospettiva, le attività a favore del territorio rappresentano un'estensione naturale dei valori aziendali e del percorso intrapreso come Società Benefit.

Nel corso del tempo, **Karizia** ha consolidato un approccio orientato alla collaborazione con associazioni, enti e iniziative locali, con l'obiettivo di valorizzare le persone, promuovere la partecipazione e sostenere ambiti rilevanti come lo sport, la formazione e il benessere della comunità.

Le iniziative attivate riflettono la volontà dell'azienda di contribuire in modo concreto alla crescita del territorio, rafforzando il dialogo con gli stakeholder locali e favorendo la costruzione di relazioni durature.





## 4.2.1 Iniziative per lo sport e i giovani

**Karizia S.p.A SB** crede che lo sport in età giovanile possa avere vari effetti positivi, non solo per la salute fisica di chi lo pratica ma anche perché offre ai giovani l'opportunità di sviluppare competenze sociali essenziali e di imparare il valore del lavoro di squadra, della comunicazione e della cooperazione.

Per questi motivi **Karizia S.p.A SB** è impegnata a sponsorizzare per 9.940 € complessivi:



### 1. Le squadre giovanili Football Club Bassano 1903 A.S.

F.C. Bassano 1903, club costituitosi nell'estate 2018, in collaborazione con il Centro Tecnico dell'Atalanta, offre la possibilità di praticare il calcio in modo sano al maggior numero possibile di ragazzi. **Karizia** è tra gli sponsor di questo importante progetto, a cui sono legate numerose manifestazioni extra sportive e iniziative di solidarietà, tra cui l'innovativo format "Bambini allo Stadio", l'evento "Bassano da Sogno" e le iniziative benefiche diamo il meglio ai giovani.



### 2. Le squadre dell' Associazione Calcio Dilettantistico Fellette

Attraverso queste iniziative, l'azienda intende continuare a promuovere lo sport come strumento di crescita personale e inclusione, rafforzando il proprio legame con il territorio e con le realtà che operano a favore dei giovani.

## 4.2.2 Iniziative per il sostegno alla salute

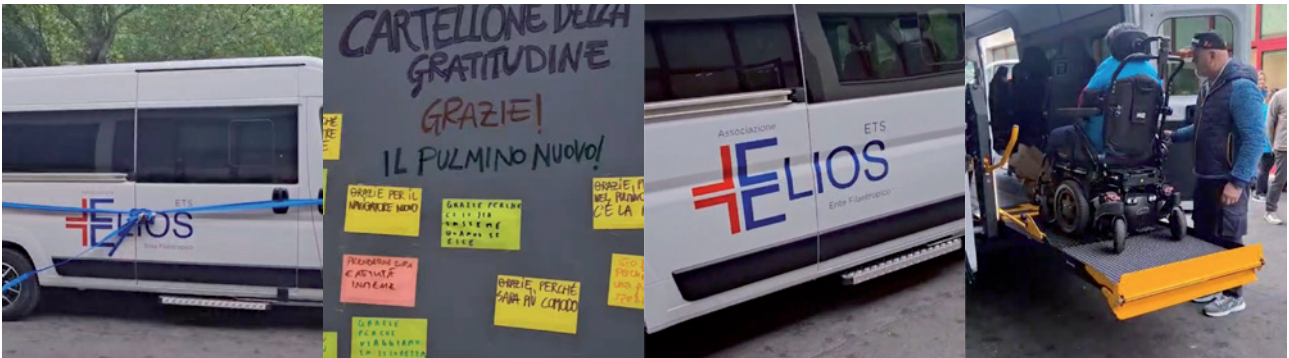
**Karizia S.p.A SB** da diversi anni sostiene importanti realtà della comunità locale che operano per realizzare progetti che puntano al miglioramento della qualità della salute del cittadino e dei servizi offerti dalle strutture sanitarie locali.



**ELIOS Onlus: Karizia S.p.A SB** è socia dal 2017 di questa associazione fondata da Imprenditori della Pedemontana Veneta provenienti da differenti settori industriali, finalizzata a realizzare progetti di carattere sanitario tramite la collaborazione con eccellenze scientifiche in ambito medico e strutture sanitarie del territorio.

**Karizia S.p.A SB** attraverso delle donazioni annuali ha contribuito negli ultimi anni ad implementare alcune dotazioni tecnologiche innovative presso l'azienda ULSS 7

nelle strutture Ospedaliere di Bassano del Grappa, Santorso e Asiago (VI). Il contributo complessivo destinato a queste iniziative è stato pari a 6.600 €, a conferma della volontà di Karizia di sostenere concretamente il sistema sanitario locale e le attività di cura e assistenza sul territorio



**“Altre Parole”** nasce per contribuire alla diffusione di una cultura di umanizzazione delle cure in oncologia, non solo promuovendo l'importanza dell'ascolto vero verso i malati, ma inserendo anche nel quotidiano dell'assistenza, elementi di leggerezza che aiutino le persone a riappropriarsi di una vita che sembrava perduta. L'associazione aiuta a formare da un lato i medici e il personale medico all'umanizzazione del paziente oncologico e dall'altro insegna al paziente ad affrontare la malattia in modo più sereno.

**Karizia S.p.A SB è socio fondatore dal 2015** della fondazione Altre Parole e nel corso del 2025 ha contribuito attivamente con 30.000 € di donazioni a diversi progetti significativi volti a migliorare la qualità della cura oncologica sia mediante il sostegno finanziario e la partecipazione diretta, dimostrando così un forte impegno nella responsabilità sociale verso i territori locali in cui è insediata.

Per il futuro, **Karizia** intende proseguire su questo percorso, continuando a sviluppare relazioni solide con il territorio e a sostenere iniziative ad alto impatto sociale, con particolare attenzione ai temi della prevenzione della salute e del benessere delle persone.





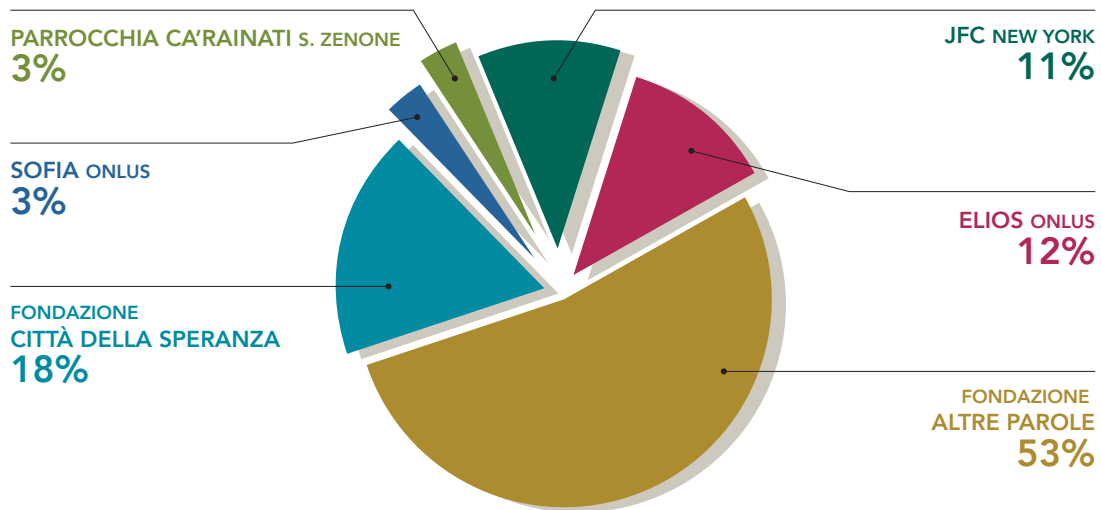
### 4.2.3 Iniziative di solidarietà per le comunità

Anche nel 2025, **Karizia S.p.A SB** ha scelto di non restare indifferente, continuando a sostenere con convinzione diverse organizzazioni benefiche, sia a livello locale che internazionale.

**Al centro di questo impegno ci sono le persone più fragili**, quelle che ogni giorno affrontano difficoltà silenziose ma reali, e che spesso hanno solo bisogno di qualcuno che tenda loro la mano.

**I bambini, in particolare**, rappresentano una priorità etica e morale: tutelare i loro diritti, offrire loro opportunità, restituire speranza è per noi un dovere e un atto di profonda responsabilità. Ogni contributo donato è il riflesso di un'impresa che mette al centro l'umanità, con l'obiettivo di generare un impatto concreto e duraturo nella vita di chi ha più bisogno.

#### DONAZIONI 2025





# ENVIRONMENT



## 5.1 Processo produttivo e prodotti

**Karizia S.p.A SB** sviluppa il proprio processo produttivo con un approccio orientato alla qualità, all'efficienza e al controllo delle lavorazioni, ponendo particolare attenzione alla standardizzazione delle fasi operative e alla continuità delle performance nel tempo.

La produzione è caratterizzata da un elevato livello di specializzazione e dall'utilizzo di tecnologie avanzate per la realizzazione di catene in metalli preziosi, in grado di garantire precisione, affidabilità e uniformità del prodotto finito. L'attenzione alla qualità si riflette in tutte le fasi del processo, dalla selezione delle materie prime fino al controllo finale, con l'obiettivo di soddisfare i requisiti richiesti dal mercato e dai clienti internazionali.

Nel corso del 2025, l'azienda ha proseguito nel percorso di ottimizzazione del proprio modello produttivo, anche attraverso una revisione di alcune attività interne e una maggiore integrazione con partner specializzati. In particolare, la riorganizzazione di alcune lavorazioni ha consentito di rafforzare la filiera e di concentrare le competenze interne sulle fasi a maggiore valore aggiunto, garantendo al contempo elevati standard qualitativi e di sicurezza.

Nel catalogo vi è un'ampia gamma di **oltre 8000 articoli di base in argento e altri metalli preziosi**, come l'oro, l'ottone e il bronzo. Inoltre, offriamo una varietà di catene alla moda per soddisfare le esigenze dei nostri clienti. **Siamo orgogliosi di offrire una perfetta combinazione di stile, qualità e prezzo nei nostri prodotti, mantenendo l'attenzione sulla moda italiana e sulle tradizioni artigianali.**

**Karizia S.p.A SB** è inoltre il produttore esclusivo del regolatore scorrevole, un innovativo sistema di chiusura che permette di personalizzare gli accessori di gioielleria, e il designer del marchio proprietario **"La Dea Bendata"**.



**Karizia** continua a promuovere un approccio responsabile alla produzione, orientato all'utilizzo efficiente delle risorse, alla riduzione degli impatti ambientali e alla crescente attenzione verso la tracciabilità dei materiali. Tali aspetti risultano particolarmente rilevanti nel settore orafa, dove qualità del prodotto e sostenibilità dei processi rappresentano elementi sempre più interconnessi.

In questo contesto, l'azienda integra progressivamente considerazioni di natura ambientale e sociale nella gestione delle attività produttive, anche in coerenza con gli standard di settore e con le aspettative dei propri stakeholder, contribuendo allo sviluppo di un modello produttivo sempre più sostenibile e competitivo.





## 5.2 Un impegno certificato per una filiera responsabile

L'estrazione e la lavorazione dei metalli preziosi rappresentano processi a elevato impatto ambientale. Per questo motivo, **Karizia S.p.A SB** ha scelto di **adottare modelli di impresa sostenibili**, assumendo un impegno etico fondato sulla trasparenza, soprattutto con riguardo alla tracciabilità delle materie prime. Parallelamente, **Karizia S.p.A SB** investe costantemente in **ricerca e sviluppo di tecniche innovative** che mirano non solo all'eccellenza del prodotto finale, ma anche alla tutela della salute, della sicurezza dei lavoratori e alla salvaguardia ambientale.

Un elemento chiave della strategia ESG dell'azienda è inoltre il rapporto di **fiducia e collaborazione con i fornitori**, fondato sulla condivisione di valori etici comuni e su una comunicazione trasparente e continuativa.

A seguire i nostri impegni e **obiettivi** quotidiani.



Su base volontaria già dal 2012 **Karizia S.p.A SB** certifica il proprio Sistema di Tracciabilità, sottoposto a verifiche periodiche da parte di enti terzi, al fine di garantirne la conformità e l'efficacia. Questo sistema consente di assicurare la massima trasparenza lungo tutte le fasi di approvvigionamento e produzione.

L'azienda mantiene un monitoraggio costante del quadro normativo nazionale ed europeo, adeguandosi in modo proattivo agli standard richiesti. **Karizia S.p.A SB** si uniforma agli stessi criteri adottati da Federorafi, e, grazie all'elevata quota di esportazione, **applica anche standard più elevati** nei casi in cui la normativa dei paesi di destinazione lo richieda, elevando così il proprio livello di conformità internazionale.

A supporto del proprio impegno per la qualità e l'affidabilità del prodotto, **Karizia S.p.A SB** effettua controlli a campione annuali sul proprio laboratorio interno, con l'obiettivo di attestare la conformità dei processi di lavorazione dei metalli preziosi. Le analisi vengono eseguite secondo le normative tecniche di riferimento:

- **UNI EN ISO 11426:2000** per le leghe d'oro
- **UNI EN ISO 31427:1997** per le leghe d'argento

Questi protocolli garantiscono la **qualità metallurgica** del prodotto finito, assicurando coerenza con i requisiti normativi e le aspettative del mercato globale.



L'azienda inoltre utilizza esclusivamente metalli preziosi **100% Conflict Free**, certificati secondo lo standard CFS (Conflict-Free Smelter), assicurando una filiera tracciabile e priva di coinvolgimenti in conflitti armati.





Tutti i metalli, compreso l'argento, rispettano i criteri della certificazione **ISO 9001:2008**, garanzia di una gestione della qualità conforme lungo l'intero processo produttivo



Dal 2016 **Karizia S.p.A SB** è membro del **Responsible Jewellery Council (RJC)**, la principale organizzazione internazionale no profit che promuove standard etici, sociali e ambientali lungo l'intera catena di fornitura del settore orafa. L'adesione al RJC rappresenta per **Karizia S.p.A SB** una scelta strategica e valoriale, orientata a consolidare la fiducia degli stakeholder attraverso pratiche aziendali trasparenti e responsabili.



In quest'ottica, l'azienda ha conseguito due tra le certificazioni più rilevanti nel comparto dei metalli preziosi:



- RJC Code of Practice (CoP)
- RJC Chain of Custody (CoC)

La certificazione **CoP** attesta la conformità dell'azienda a requisiti stringenti in materia di etica aziendale, rispetto dei diritti umani, performance ambientale e responsabilità sociale. Tali principi sono integrati nei processi di progettazione, produzione, confezionamento e commercializzazione dei gioielli in argento e oro, a garanzia di un sistema gestionale solido e conforme agli standard internazionali.

Particolarmente strategico è il riconoscimento della **certificazione Chain of Custody (CoC)**, ottenuto da **Karizia S.p.A SB** nel 2021 e confermato nella **ricertificazione ottenuta nel 2024**. L'azienda si colloca tra le prime realtà italiane del settore ad aver raggiunto questo traguardo, che sancisce l'esistenza di una **filiera completamente tracciata e documentata** per i metalli preziosi impiegati.

La norma CoC, sviluppata dal RJC, definisce i requisiti per garantire che oro e argento siano prodotti, trasformati e commercializzati secondo criteri di responsabilità e integrità, attraverso ogni passaggio della catena di custodia. Tale certificazione, rilasciata da organismi terzi indipendenti, costituisce una risposta concreta alle crescenti richieste del mercato e degli stakeholder in termini di trasparenza, accountability e sostenibilità.



Con la certificazione CoC, **Karizia S.p.A SB** rafforza il proprio ruolo all'interno di una filiera etica, assicurando ai propri partner e clienti la **provenienza responsabile delle materie prime** e il rispetto dei più alti standard internazionali. Un impegno che si traduce in valore condiviso e reputazione solida, elementi chiave per un'impresa che guarda al futuro con consapevolezza e responsabilità.

*Infografica sul funzionamento della Catena di Custodia oggetto di certificazione:*





## 5.3 Packaging

**Karizia S.p.A SB** ha preso due decisioni significative con riferimento al packaging:

1) ridurre al massimo tutti gli involucri per poter acquisire la migliore procedura per ridurre la quantità di materiale di scarto e di contaminanti;

2) **utilizzare esclusivamente cartoni da imballaggio completamente riciclabili per tutte le spedizioni**

**Queste scelte si inseriscono nell'impegno dell'azienda nel ridurre la deforestazione ottimizzando il riutilizzo di carta e cartone già esistenti.**

Per quanto riguarda i sacchetti in plastica utilizzati per i suoi prodotti, **Karizia S.p.A SB** impiega solo sacchetti riciclabili conformi alla normativa EN 13432. L'azienda è attenta agli sviluppi nel settore, compresa la riduzione stessa dell'utilizzo di imballaggi. L'obiettivo è adottare un packaging ecologico che eviti i danni causati dai tradizionali materiali plastici, i quali possono persistere in natura per oltre quattrocento anni.

**Karizia S.p.A SB** ha scelto di ridurre al minimo l'utilizzo di imballaggi, collaborando con i fornitori e i clienti per adottare le migliori pratiche volte a ridurre la quantità di materiali di scarto e inquinanti. Inoltre, per il confezionamento di tutti gli articoli, l'azienda cerca di utilizzare solo materiali facilmente smaltibili e riciclabili, riducendo al minimo l'utilizzo di materie prime.

L'introduzione di carta riciclata al 100% comporta un consumo di acqua ed energia elettrica inferiore del 60% rispetto alla carta prodotta con materia prima vergine. Ciò garantisce un basso utilizzo di risorse preziose per il pianeta, mantenendo così un'impronta ecologica ridotta.



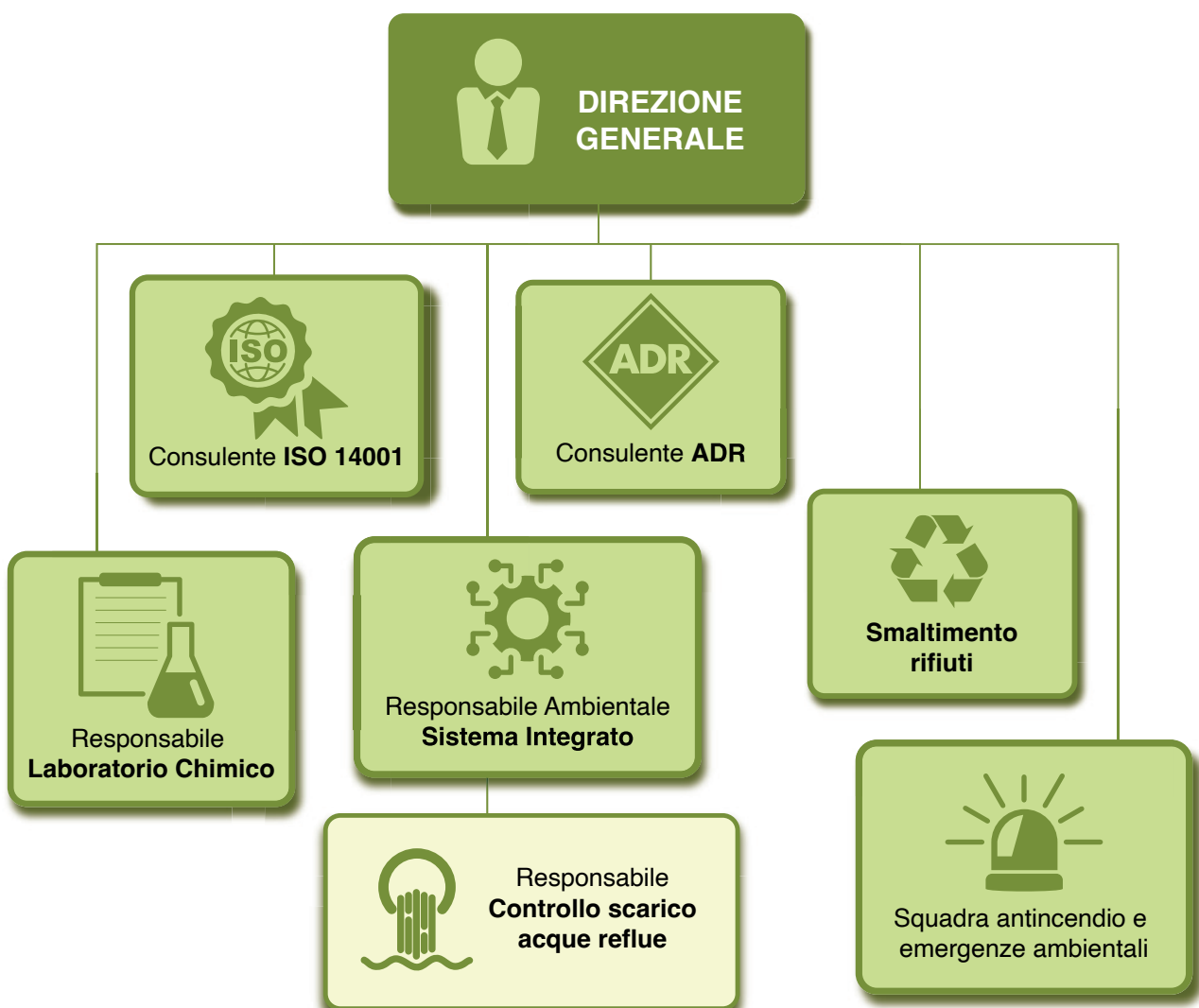


## 5.4 Prendersi cura del pianeta, ogni giorno

**Karizia S.p.A SB** rinnova costantemente il proprio impegno verso l'eccellenza produttiva e la sostenibilità ambientale, attraverso interventi strategici orientati all'innovazione e al miglioramento continuo. L'attenzione al processo produttivo si traduce in investimenti mirati, come l'adozione di macchinari all'avanguardia, la revisione dei sistemi impiantistici e l'inserimento di personale altamente qualificato. Tutto ciò consente di incrementare l'efficienza produttiva nel pieno rispetto degli standard ambientali e qualitativi.

In parallelo, **Karizia S.p.A SB** persegue un percorso strutturato di gestione ambientale responsabile, che comprende l'adesione a certificazioni di settore rilevanti, tra cui RJC (Responsible Jewellery Council), Code of Practice (CoP) e Chain of Custody (CoC), a garanzia della tracciabilità e della responsabilità lungo tutta la filiera.

Per rafforzare ulteriormente questo impegno, è stato creato un team aziendale dedicato alla sostenibilità ambientale, formalmente riconosciuto nell'organigramma e incaricato di coordinare le attività in materia ambientale, promuovere l'adozione di buone pratiche e supportare la definizione di obiettivi strategici a lungo termine.





## 5.5. Efficienza energetica e impegno per il clima

L'attenzione all'efficienza energetica rappresenta per **Karizia S.p.A SB** un elemento centrale nella gestione responsabile delle proprie attività produttive. Il monitoraggio dei consumi e l'adozione di soluzioni volte alla riduzione dell'impatto ambientale costituiscono infatti leve fondamentali sia per il contenimento dei costi operativi sia per il contributo agli obiettivi di sostenibilità, in un contesto caratterizzato da crescente sensibilità ai temi climatici e da una maggiore volatilità dei mercati energetici.

In questa prospettiva, già a partire dal 2021 l'azienda ha investito nell'installazione di un impianto fotovoltaico, con l'obiettivo di incrementare l'autoproduzione di energia da fonte rinnovabile e ridurre progressivamente la dipendenza da fonti esterne.

### Energia

Nel corso del 2025, la produzione di energia da impianto fotovoltaico è risultata pari a circa **117.000 kWh**, contribuendo a coprire una quota pari a circa il **10,6% del fabbisogno energetico complessivo aziendale**, stimato in circa **1,1 milioni di kWh**.

Tale contributo, pur soggetto alla naturale variabilità legata alle condizioni climatiche e stagionali, rappresenta un elemento strutturale del mix energetico aziendale e testimonia l'impegno verso un modello produttivo più sostenibile. Nella tabella seguente sono riportati i principali dati relativi ai consumi energetici e alla produzione da fonte rinnovabile.

ENERGIA	Anno 2025	Anno 2024	Variazione %
Consumo tot Kw/h	1.098.000	1.196.506	- <b>8,2 %</b>
Prod. da pannello solare Kw/h	117.019	99.252	+ <b>17,9 %</b>

Nel confronto con l'anno precedente, **i consumi energetici complessivi evidenziano una riduzione pari a circa l'8,2%**, mentre la produzione da fonte fotovoltaica registra un incremento significativo (+17,9%). Tale andamento è riconducibile, da un lato, all'evoluzione del modello produttivo e alla riorganizzazione di alcune attività e, dall'altro, a una maggiore valorizzazione della capacità installata dell'impianto.

Nel complesso, i dati evidenziano un progressivo miglioramento dell'equilibrio tra consumi e autoproduzione, confermando l'orientamento dell'azienda verso una maggiore efficienza energetica e un utilizzo sempre più significativo di fonti rinnovabili.





## Gestione e riduzione dell'impronta carbonica

**Karizia S.p.A SB** monitora in modo strutturato le proprie emissioni di gas a effetto serra, con l'obiettivo di comprendere e ridurre progressivamente l'impatto climatico associato alle proprie attività produttive. L'analisi delle emissioni per l'anno 2025 evidenzia una distinzione tra emissioni dirette (Scope 1), legate principalmente al consumo di gas metano per gli impianti termici, ed emissioni indirette (Scope 2), associate ai consumi di energia elettrica.

- Le emissioni dirette (Scope 1) risultano pari a circa **35,8 tonnellate di CO<sup>2</sup>**
- Le emissioni indirette (Scope 2) si attestano su valori estremamente contenuti (circa **1,5 tonnellate di CO<sup>2</sup>**), grazie alla scelta dell'azienda di approvvigionarsi quasi interamente di energia elettrica certificata come proveniente da fonti rinnovabili.

Nel complesso, le emissioni totali di CO<sup>2</sup> per il 2025 risultano pari a circa **37,3 tonnellate**, con una prevalenza significativa della componente diretta.

Parallelamente, l'azienda ha continuato a sviluppare il proprio impegno sul fronte energetico, incrementando la produzione da impianto fotovoltaico, che nel 2025 ha raggiunto circa **117.000 kWh**, in crescita rispetto all'anno precedente (+17,9%). Questo contributo consente di ridurre ulteriormente il fabbisogno energetico da fonti esterne e di migliorare il profilo emissivo complessivo.

Inoltre, i consumi energetici complessivi risultano in diminuzione rispetto al 2024 (-8,2%), evidenziando un miglioramento nell'efficienza delle attività produttive e una maggiore ottimizzazione delle risorse.

Nel complesso, i dati confermano un modello energetico già orientato alla riduzione dell'impatto climatico, in cui le principali aree di attenzione per il futuro risultano legate alla progressiva riduzione delle emissioni dirette (Scope 1) e al continuo monitoraggio delle prestazioni energetiche.

### EMISSIONI DI CO<sup>2</sup> – dati principali 2025

Emissioni Scope 1 (dirette)	35,8 t CO <sub>2</sub>
Emissioni Scope 2 (indirette)	1,5 t CO <sub>2</sub>
Emissioni totali	37,3 t CO <sub>2</sub>
Energia elettrica da fonti rinnovabili	~99% del totale
Produzione da impianto fotovoltaico	+17,9% rispetto al 2024



Tra gli obiettivi futuri, **Karizia S.p.A SB** intende rafforzare ulteriormente il monitoraggio delle proprie emissioni, sviluppando un sistema più puntuale e strutturato di raccolta e analisi dei dati.

In particolare, in occasione del trasferimento presso il nuovo capannone oggetto di riqualificazione, l'azienda prevede di integrare soluzioni tecnologiche avanzate, tra cui sistemi di sensoristica e strumenti di monitoraggio dedicati ai singoli reparti produttivi, con l'obiettivo di migliorare la tracciabilità dei consumi e delle emissioni e supportare l'individuazione di ulteriori azioni di efficientamento.

## Gestione responsabile dei rifiuti

**Karizia S.p.A SB** gestisce i rifiuti prodotti nell'ambito delle proprie attività in conformità alla normativa vigente, adottando procedure volte a garantire la corretta raccolta, tracciabilità e conferimento a operatori autorizzati.

Nel corso del 2025, l'azienda ha continuato a monitorare i flussi di rifiuti attraverso i dati derivanti dal Modello Unico di Dichiarazione Ambientale (MUD), che consente di analizzare le diverse tipologie di rifiuto prodotte e le relative modalità di gestione.

L'analisi dei dati 2025 mostra una quantità complessiva di rifiuti pari a circa 42,1 tonnellate in diminuzione rispetto ai 51,82 tonnellate del 2024.

Rispetto all'anno precedente, **la riduzione complessiva dei quantitativi di rifiuti prodotti è pari a 9,7 tonnellate** riconducibile in parte all'evoluzione del modello produttivo e alla riorganizzazione di alcune attività, tra cui la dismissione del reparto galvanica.

In particolare, tra le principali tipologie di rifiuto prodotte nel 2025 si evidenziano i rifiuti derivanti dai processi di trattamento superficiale dei metalli (CER 11.01.13), che rappresentano una componente significativa e strettamente legata alle lavorazioni aziendali, oltre ai rifiuti da imballaggio (CER 15.01.01), generalmente avviati a recupero.

Si rileva inoltre la presenza di rifiuti pericolosi connessi all'utilizzo di sostanze ausiliarie di processo, quali oli e solventi (CER 13.08.02 e CER 14.06.03), gestiti nel rispetto delle normative vigenti.

Rispetto all'anno precedente, la distribuzione delle tipologie di rifiuto riflette l'evoluzione del modello produttivo, con una riduzione delle componenti maggiormente legate ai processi dismessi e una maggiore incidenza delle frazioni connesse alle attività attualmente operative.

Nel complesso, l'azienda conferma un approccio orientato alla gestione responsabile dei rifiuti, favorendo la corretta separazione delle diverse frazioni e privilegiando, ove possibile, il recupero dei materiali, in un'ottica di riduzione dell'impatto ambientale.





## Efficienza idrica

Nel corso del 2025 **Karizia S.p.A SB** ha ulteriormente migliorato la capacità di monitoraggio dei consumi idrici, introducendo una distinzione più puntuale tra usi civili (finitura) e utilizzi produttivi.

TABELLA CONSUMI IDRICI IN (M <sup>3</sup> )		
ACQUA E SCARICHI	2024	2025
Finitura (servizi)	747	628
Produzione	1309	1522
Scarico acque reflue	1274	1560
<b>Totale utilizzi interni (finitura + produzione)</b>	<b>2056</b>	<b>2150</b>

Il confronto con il 2024 evidenzia un lieve incremento dei consumi complessivi, che passano da 2.056 m<sup>3</sup> a 2.150 m<sup>3</sup> (+4,6%). Tale andamento è riconducibile principalmente all'aumento dei volumi idrici impiegati nei processi produttivi, cresciuti del 16% (da 1.309 m<sup>3</sup> a 1.522 m<sup>3</sup>), in coerenza con una maggiore intensità delle attività aziendali.

Parallelamente, si registra una significativa riduzione dei consumi legati agli usi civili (finitura), che diminuiscono del 16% (da 747 m<sup>3</sup> a 628 m<sup>3</sup>), a conferma dell'efficacia delle azioni di razionalizzazione e contenimento degli sprechi.

Nel complesso, i dati evidenziano un miglioramento dell'efficienza nell'utilizzo della risorsa idrica, con una progressiva ottimizzazione dei consumi non produttivi e una maggiore focalizzazione dell'impiego dell'acqua all'interno dei processi industriali, in linea con un approccio più consapevole e orientato alla sostenibilità.

## Costruire una filiera sempre più responsabile

Nel corso del 2025 **Karizia S.p.A SB** intende avviare un percorso strutturato di valutazione integrata dei propri fornitori, con l'obiettivo di rafforzare ulteriormente la sostenibilità e la trasparenza lungo tutta la catena di fornitura.

L'iniziativa prevede la progressiva mappatura dei principali partner, accompagnata dall'introduzione di strumenti di valutazione basati su criteri ESG (ambientali, sociali e di governance), in grado di considerare non solo gli aspetti qualitativi e commerciali, ma anche le performance etiche, ambientali e di responsabilità sociale dei fornitori.

Questo approccio consentirà all'azienda di consolidare relazioni di lungo periodo con partner allineati ai propri valori, promuovendo al contempo un miglioramento continuo delle pratiche lungo la filiera. L'obiettivo è costruire un sistema sempre più integrato e consapevole, capace di generare valore condiviso e di ridurre i rischi lungo la supply chain, in coerenza con gli impegni assunti come Società Benefit e con i principi internazionali di riferimento per il settore orafa.



# TABELLA RIASSUNTIVA: Indice dei contenuti GRI




## Tab. Riassuntiva: Indice dei contenuti GRI

### Indice dei contenuti "with reference to" GRI Standard

Per maggiori informazioni su questo Rapporto di Sostenibilità, potete contattare e-mail: [ethics@karizia.it](mailto:ethics@karizia.it).

<b>GRI 2 – INFORMATIVA GENERALE 2021</b>			
<b>GRI STANDARD DISCLOSURE</b>	<b>Note/Omissioni</b>	<b>Num. Pag. Riferimenti</b>	<b>SDG</b>
<b>2-1 Profilo organizzativo</b>			
Nome dell'organizzazione	KARIZIA Spa		
Attività, marchi, prodotti e servizi	Azienda orafa con marchio personale "LA DEA BENDATA"		
Sede della sede	Via Perosi 18/20 36022 Cassola (VI)		
Luogo delle operazioni	Via Perosi 18/20 36022 Cassola (VI)		
Titolarietà e forma giuridica	Karizia Spa, società con socio unico soggetta a direzione e coordinamento di Karizia S.r.l		
GRI 2-1 Mercati serviti		Pag.13	
<b>2-2 Entità incluse nella rendicontazione di sostenibilità</b>			
Entità incluse ed escluse nella rendicontazione	I perimetro di rendicontazione dei dati e delle informazioni qualitative e quantitative si riferisce alla performance dell'azienda Karizia S.p.a. dell'anno solare 2025 nell'unica sede italiana. Si è esclusa la filiale americana dalla rendicontazione in quanto avente funzioni meramente direzionali, prive di effetti rilevanti sulla strategia di sostenibilità complessiva.		
<b>2-3 Periodo di rendicontazione, frequenza e punto di contatto</b>			
GRI 2-3 Periodo di rendicontazione	1 gennaio 2025- 31 dicembre 2025		
Frequenza	Annuale, comparazione rispetto a performance del 2024		
Punto di contatto per la rendicontazione di sostenibilità	Responsabile della sostenibilità, Luigi Marostica		




Responsabilità del punto di contatto	Coordinare le attività di rendicontazione di sostenibilità		
Mail e numero di telefono del responsabile	<a href="mailto:luigi@karizia.it">luigi@karizia.it</a> ; 0424 511442		
<b>2-6 Attività e lavoratori</b>			
Attività, catena del valore e altri rapporti di business			
<b>2-7 Dipendenti</b>			
Numero dei dipendenti, suddivisione per età, genere, tipologia dei contratti, Benefit e welfare, formazione, salute .		Pag. 31-37	
<b>2-9 Governance</b>			
Struttura e composizione della governance	Karizia Spa SB, società con socio unico soggetta a direzione e coordinamento di Karizia S.r.l. Il consiglio d'amministrazione è formato da 3 componenti, che hanno la responsabilità di definire tutte le strategie sociali e ambientali dell'azienda	Pag.15	
<b>2-12 Ruolo del massimo organo di governo nel controllo della gestione degli impatti</b>			
Ruolo del più alto organo di governo nello sviluppo, nell'approvazione e nell'aggiornamento delle dichiarazioni di scopo, valore o missione dell'organizzazione, delle strategie, delle politiche e degli obiettivi relativi allo sviluppo sostenibile	Il CdA è direttamente responsabile dell'aggiornamento e dell'approvazione degli obiettivi di sostenibilità annuali. Nel processo di analisi di materialità coinvolge i principali stakeholders.	Pag. 15, 20-22, pag.25-28 per materialità	





<b>2-14 Ruolo del massimo organo di governo nella rendicontazione di sostenibilità</b>			
Responsabilità del massimo organo nella rendicontazione	Compete al massimo organo di governo la responsabilità di rivedere e approvare le informazioni riferite, compresi i temi materiali. Per individuarli vengono coinvolti i principali responsabili interni aziendali e più importanti stakeholders esterni.		
<b>2-22 Dichiarazione sulla strategia di sviluppo sostenibile</b>			
Dichiarazione		Pag. 18	
Coinvolgimento degli stakeholders anche nell'individuazione dei temi materiali		Pag. 25-26	
<b>2-23 Impegni in termini di policy</b>			
Policy per una condotta d'impresa responsabile	Ad ogni dipendente, collaboratore esterno e fornitore viene fornito e il codice etico che deve sottoscrivere prima dell'inizio dei rapporti lavorativi. Qualora Karizia dovesse venire a conoscenza di una mancanza dei valori sottoscritti riterrà nullo tale contratto.		
Policy specifiche riguardo ai diritti umani	Il codice etico in vigore prevede l'osservanza di tutti i diritti umani fondamentali previsti dai trattati internazionali ed europei. Particolare attenzione viene posta alle certificazioni Code of Practice e Code of Custody che prevedono garanzie sul rispetto dei diritti umani nell'approvvigionamento dei materiali nella catena di fornitura.		
<b>2-25 Processi volti a rimediare impatti negativi</b>			
Gestione dei reclami	Karizia adotta una gestione dei reclami che rispetta le procedure previste dalla certificazione di qualità ISO 9001		
Modalità di coinvolgimento degli stakeholders nelle procedure di reclamo	C'è una procedura aziendale per gestire i reclami sollevati dagli stakeholders con una figura interna dedicata all'interno aziendale.		








<b>2-26 Meccanismi per richiedere chiarimenti e sollevare preoccupazioni</b>			
Meccanismi previsti	Il codice etico prevede specifiche modalità per sollevare preoccupazioni o chiedere chiarimenti sulla condotta aziendale		
<b>GRI 3 – INFORMATIVA GENERALE 2021</b>			
<b>GRI STANDARD DISCLOSURE</b>	<b>Note/Omissioni</b>	<b>Num.Pag. Riferimenti</b>	<b>SDG</b>
3-1 Processo di determinazione dei temi materiali		Pag. 25-28	
3-2 Elenco di temi materiali		Pag. 28	
<b>GRI 300 PERFORMANCE AMBIENTALE</b>			
<b>GRI 302: Energia</b>			
Modalità di gestione	I dati relativi ai consumi energetici sono stati elaborati sulla base delle fatture di fornitura energetica, delle comunicazioni del gestore e della documentazione tecnica interna relativa agli impianti aziendali.		
302-1 Consumo energetico all'interno dell'organizzazione		Pag. 50	
302-2 Consumo energetico al di fuori dell'organizzazione	Attualmente il dato non risulta disponibile per la complessità legata alla raccolta e tracciabilità delle informazioni lungo la catena del valore. L'azienda intende sviluppare progressivamente strumenti di monitoraggio dedicati.		
302-4 Riduzione del consumo energetico	Le emissioni rendicontate fanno riferimento esclusivamente agli Scope 1 e 2. Alla data di redazione del presente documento, le emissioni Scope 3 non risultano ancora mappate in modo strutturato, pur rappresentando un ambito di attenzione futura per l'azienda.	Pag. 50-51	
302-5 Riduzione del fabbisogno energetico di prodotti e servizi	*attualmente non vi sono analisi LCA, tuttavia vengono considerati come parte dell'analisi i consumi di benchmark dei vari materiali utilizzati		







<b>GRI 303: Acqua ed effluenti (versione 2018)</b>			
Modalità di gestione	I dati relativi ai consumi idrici derivano dall'analisi delle fatture di fornitura dell'acqua e dalla documentazione tecnica interna relativa ai consumi produttivi.	Pag. 53	
303-3 Prelievo d'acqua			
303-4 Scarico acqua	Tutta l'acqua scaricata viene depurata. La restante parte d'acqua prelevata per uso produttivo, a fine ciclo, si presenta miscelata con altre sostanze chimiche, smaltite separatamente da ditte specializzate.		
303-5 Consumo di acqua		Pag. 53	
<b>GRI 305: Emissioni</b>			
Modalità di gestione	Le emissioni sono state stimate sulla base dei consumi energetici aziendali mediante applicazione dei fattori di conversione ISPRA e delle informazioni fornite dal gestore energetico. I calcoli sono stati verificati tramite relazione tecnica (asseverazione) elaborata da ingegnere ambientale esterno qualificato.		
305-1 Emissioni dirette di GHG (Scope 1)		Pag. 51	
305-2 Energia indiretta (Scope 2) Emissioni di GHG		Pag. 51	
305-3 Altre emissioni indirette di GHG (Scope 3)	Attualmente il dato non risulta disponibile per la complessità legata alla raccolta e tracciabilità delle informazioni lungo la catena del valore. L'azienda intende sviluppare progressivamente strumenti di monitoraggio dedicati		
<b>GRI 306: Scarichi e rifiuti</b>			
Modalità di gestione	I dati relativi alla gestione dei rifiuti sono stati elaborati sulla base della documentazione ambientale aziendale, con particolare riferimento alle fatture di conferimento rifiuti e ai dati contenuti nel Modello Unico di Dichiarazione ambientale (MUD).	Pag. 52	




<b>GRI 400 PERFORMANCE SOCIALE</b>			
<b>GRI STANDARD DISCLOSURE</b>	<b>Note/Omissioni</b>	<b>Num.Pag. Riferimenti</b>	<b>SDG</b>
<b>GRI 401: Occupazione</b>			
401-1 Nuove assunzioni e turnover dei dipendenti		Pag. 32	
401-2 Benefit forniti ai dipendenti a tempo pieno che non vengono forniti ai dipendenti a tempo determinato o part-time		Pag. 36-37	
<b>GRI 402: Relazioni industriali/management</b>			
402-1 Periodi minimi di preavviso per modifiche operative	Gli stakeholder interni vengono aggiornati sull'evoluzione delle strategie aziendali attraverso momenti di confronto diretto, comunicazioni interne e strumenti informativi dedicati.		
<b>GRI 403: Salute e sicurezza sul lavoro</b>			
403-1 Sistema di gestione della salute e sicurezza sul lavoro		Pag. 33-34	
403-2 Identificazione del pericolo, valutazione del rischio e indagine sugli incidenti	Si rimanda al documento relativo all'esito della valutazione dei rischi per la sicurezza e la salute dei lavoratori nei luoghi di lavoro REVISIONE DEL 16/01/2023		
403-4 Partecipazione, consultazione e comunicazione dei lavoratori in materia di salute e sicurezza sul lavoro	Tutti i dipendenti sono formati e costantemente aggiornati sui temi di salute e sicurezza sul lavoro. Vengono garantiti corsi di formazione obbligatoria a tutti.		 
403-5 Formazione dei lavoratori in materia di salute e sicurezza sul lavoro		Pag. 35	
403-9 Infortuni sul lavoro		Pag. 34	
403-10 Malattie legate al lavoro	Si rimanda al documento relativo all'esito della valutazione dei rischi per la sicurezza e la salute dei lavoratori nei luoghi di lavoro REVISIONE DEL 16/01/2023		



<b>GRI 404: Formazione e Istruzione</b>			
404-2 Programmi per l'aggiornamento delle competenze dei dipendenti e programmi di assistenza alla transizione		Pag.35	 
<b>GRI 405: Diversità e pari opportunità</b>			
405-2 Rapporto tra stipendio base e retribuzione delle donne rispetto agli uomini	L'azienda applica integralmente il CCNL Orafi-argentieri e promuove criteri di equità e non discriminazione nella definizione delle condizioni economiche e contrattuali.		
<b>GRI 406: Non discriminazione</b>			
406-1 Casi di discriminazione e azioni correttive intraprese	Nell'anno 2025 non sono avvenuti eventi di discriminazione tra i dipendenti di Karizia		
<b>GRI 408: Lavoro minorile</b>			
408-1 Operazioni e fornitori a rischio significativo di episodi di lavoro minorile	Karizia interromperà tempestivamente qualsiasi rapporto commerciale qualora emergano violazioni relative al lavoro minorile / forzato.		
<b>GRI 409: Lavoro forzato o obbligatorio</b>			
409-1 Operazioni e fornitori a rischio significativo di episodi di lavoro forzato o obbligatorio	Karizia si riserva di interrompere qualsiasi rapporto commerciale qualora emergano violazioni relative al lavoro minorile / forzato.		
<b>GRI 410: Pratiche di sicurezza</b>			
410-1 Personale di sicurezza addestrato in politiche o procedure sui diritti umani	Il personale è formato periodicamente sulle procedure aziendali relative a sicurezza, comportamento etico e rispetto dei diritti umani, in conformità ai principi previsti dal Codice Etico e dagli standard Code of Practices (COP) e Code of Conduct (COC) applicati dall'azienda.		
<b>GRI 413: Comunità Locali</b>			
413-1 Operazioni con coinvolgimento della comunità locale, valutazioni di impatto e programmi di sviluppo		Pag. 38-41	
413-2 Operazioni con impatti negativi effettivi e potenziali significativi sulle comunità locali	Non sono stati rilevati impatti negativi sulle comunità locali		



<b>GRI 417: Marketing ed etichettatura</b>			
417-1 Requisiti per le informazioni e l'etichettatura di prodotti e servizi	Karizia si attiene agli standard nazionali e internazionali, avvalendosi anche della consulenza di Federorafi. Nei casi in cui le normative applicabili nei diversi Paesi di esportazione presentino requisiti parzialmente complementari, Karizia sceglie di uniformarsi agli standard maggiormente rigorosi.		
417-2 Casi di non conformità riguardanti le informazioni e l'etichettatura di prodotti e servizi	Nel 2025 non sono stati rilevati casi di non conformità riguardanti le informazioni e l'etichettatura di prodotti e servizi in nessun mercato in cui Karizia opera.		
417-3 Casi di non conformità relativi alle comunicazioni di marketing	Nel 2025. non sono stati rilevati casi di non conformità riguardanti relativi alle comunicazioni di marketing in nessun mercato in cui Karizia opera		
<b>GRI 418: Privacy del cliente</b>			
418-1 Reclami motivati riguardanti violazioni della privacy dei clienti e perdite di dati dei clienti	Si rimanda al documento <b>REGISTRO DEI TRATTAMENTI</b> Ai sensi dell'art. 30 del Regolamento Europeo relativo alla protezione dei dati delle persone fisiche. Nel 2025 non sono state rilevate violazioni della privacy dei clienti e perdite di dati dei clienti.		



**KARIZIA Spa SB**  
Via Perosi 18/20  
36022 CASSOLA (VI)  
Ph. +39 0424 511442  
[info@karizia.it](mailto:info@karizia.it)  
[www.karizia.it](http://www.karizia.it)